



Projekt i financuar nga
Bashkimi Evropian



QËNDRA E SHËRBIMEVE
DHE PRAKTIKAVE LIGJORE TË INTEGRUARA
CENTRE OF INTEGRATED LEGAL SERVICES AND PRACTICES



Save the Children



GARANTIMI I PËRSHTATSHMËRISË FIZIKE DHE NË INFORMACION NË INSTITUCIONET E SISTEMIT TË DREJTËSISË PËR PERSONAT ME AFTËSI TË KUFIZUARA

DOKUMENT UDHËZUES
MARS 2019



Projekt i financuar nga
Bashkimi Evropian



GARANTIMI I PËRSHTATSHMËRISË FIZIKE DHE NË INFORMACION NË INSTITUCIONET E SISTEMIT TË DREJTËSISË PËR PERSONAT ME AFTËSI TË KUFIZUARA

DOKUMENT UDHËZUES
MARS 2019

Botim i “Fondacionit Shqiptar për të Drejtat e Personave me Aftësi të Kufizuar”

Për më shumë informacion kontaktoni me:

Fondacioni Shqiptar për të Drejtat e Personave me Aftësi të Kufizuara (FSHDPAK/ ADRF)

Adresa: Rruga Bogdani, Nr1, Tiranë, Shqipëri

Tel: +355 422269426

E-mail: adrf@albmail.com

www.adrf.al

Ky botim u përgatit nga Fondacioni Shqiptar për të Drejtat e Personave me Aftësi të Kufizuara (ADRF) në kuadër të projektit “Mundësimi i qasjeve përfshirëse për të siguruar akses efektiv në drejtësi për personat me aftësi të kufizuara” si pjesë e skemës së grandeve të projektit “Përfshirja e shoqërisë civile për një sistem drejtësie funksional dhe të barabartë për të gjithë në Shqipëri”, i financuar nga Bashkimi Evropian dhe i zbatuar nga Save the Children në partneritet me Qendrën e Shërbimeve dhe Praktikave Ligjore të Integruara

Përmbajtja e këtij materiali është përgjegjësi e vetme e ADRF dhe jo domosdoshmërisht paraqet pikëpamjet e Bashkimit Evropian dhe Save the Children.

HYRJE

Pregatitja e këtij dokumenti ka për qëllim të ndërgjegjësojë personat me aftësi të kufizuara, familjarët e tyre, si dhe organizatat e shoqërisë civile, që të kërkojnë fillimin e zbatimit të standardeve, që aktet ligjore dhe nënligjore në fuqi parashikojnë, për të garantuar ushtrimin e të drejtave për akses efektiv në drejtësi për të gjithë kategoritë e personave e aftësi të kufizuara. Ky dokument, gjithashtu synon të udhëzojë personat me aftësi të kufizuara mbi të drejtat e tyre ligjore, me qëllim eliminimin e barrierave fizike dhe në informacion dhe zbatimin e standardeve të aksesit në drejtësi që duhet të garantohen nga institucionet e sistemit të drejtësisë Shqiptare. Për më tepër, ky dokument udhëzues është një bazë e mirë orientuese edhe për punonjësit e institucioneve të sistemit të drejtësisë (Gjykatë, Prokurori dhe Organet e Policisë), si dhe për personat që ushtrojnë profesione të lira si Avokatët, Noterët, Ndërmjetësit apo Ekspertët, në mënyrë që të njihen me standardet që kuadri ligjor Shqiptar ka garantuar për të siguruar një ambient institucional sa më të arritshëm dhe miqësor për të gjitha kategoritë e personave me aftësi të kufizuara.

Ky dokument udhëzues, në mënyrë të veçantë, përqendrohet në detyrimet ligjore që parashikojnë:

Ligj nr. 93/2014 datë 24.7.2014 “Për përfshirjen dhe aksesueshmërinë e personave me aftësi të kufizuara”, VKM nr. 1074, datë 23.12.2015 “Për përcaktimin e masave për mënjanimin e pengesave në komunikim dhe infrastrukturë në ofrimin e shërbimeve publike për personat me aftësi të kufizuara”. VKM Nr.1503, datë 19.11.2008 “Për miratimin e Rregullores për shfrytëzimin e hapësirave nga ana e personave me aftësi të kufizuar”.

Ky botim është mbështetur financiarisht nga Projekti *“Përfshirja e shoqërisë civile për një sistem drejtësie funksional dhe të barabartë për të gjithë në Shqipëri”*, që financohet nga Bashkimi Evropian dhe zbatohet nga Save the Children dhe Qendra e Shërbimeve dhe Praktikave Ligjore të Integruara. Përmbajtja e këtij botimi është përgjegjësi e Fondacionit Shqiptar për të Drejtat e Personave me Aftësi të Kufizuara (ADRF) dhe nuk përfaqëson domosdoshmërisht pikëpamjet e Bashkimit Evropian, Save the Children dhe Qendrës të Shërbimeve dhe Praktikave Ligjore të Integruara.

PËRMBAJTJA

- I. Elementët e përshtatshmërisë fizike që duhet të garantojë institucioni në ambientin e jashtëm të ndërtesës..... 10
 - Hapësirat e parkimit 11
 - Sinjalistika orientuese në pjesën e jashtme të ndërtesës..... 11

- II. Elementët e përshtatshmërisë fizike që duhet të garantojë institucioni në ambientin e brendshëm të ndërtesës 13
 - Platforma e pjerrët (rampë)..... 13
 - Ashensori..... 14
 - Dyert e hyrjes në institucion..... 15
 - Dyshemetë e ambienteve të brendshme 16
 - Pjesët e përbashkëta të ndërtesës 16
 - Sportelet pritëse të publikut 17
 - Shërbimet higjienike në godinë..... 19
 - Rregulla kundër rënies së zjarrit..... 19

- III. Elementët e përshtatshmërisë të ambientit ku do të zhvillohen seancat gjyqësore dhe të drejtat e palëve në proces21
 - Kur personi me aftësi të kufizuara në lëvizje është palë në proces.....23
 - Kur personi me aftësi të kufizuara të plotë apo të pjesshme në shikim është palë në proces.....25
 - Kur personi me aftësi të kufizuara në dëgjim dhe në të folur

është palë në proces.....	28
Kur personi me aftësi të kufizuara intelektuale është palë në proces	32
Kur personi me “aftësi të kufizuara të fshehura” është palë në proces	33

IV. Elementët e përshtatshmërisë në lidhje me ofrimin e informacionit të aksesueshëm në formën dhe formatet e përshtatura.....	35
“Përshtatja e arsyeshme”	36
Shërbimet të tjera ndihmëse të “përshtatjes të arsyeshme”	37

PËRKUFIZIME

Aksesueshmëri: Nënkupton mënjanimin e pengesave të të gjitha llojeve.

Barriera: Janë pengesa, të cilat nuk lejojnë që personat me aftësi të kufizuara të jetojnë në mënyrë të pavarur, të punojnë, të udhëtojnë, të kenë akses në ndërtesa, etj...

Braille: Është një sistem që i shërben shkrimi dhe printimit për personat e verbër, në të cilin shenjat e përdorura janë sisteme pikëzimi. Ky sistem shërben për të printuar dhe transkriptuar në teknikën Braille.

Gjuha e shenjave: Është sistemi i shenjave me lëvizje duarsh, që njihet dhe përdoret nga personat me aftësi të kufizuara në dëgjim dhe të folur.

Komunikim i përshtatshëm: Përfshin gjuhët, shfaqje teksti, shkrim Braille, komunikim në prekje, printim me gjermë të madhe, multimedian dixhitale si edhe gjuhë të qartë, të dëgjuar dhe të shkruar, lexues, dhe mënyra, mjete dhe forma komunikimi shtesë apo alternative, përfshirë informacion dixhital dhe teknologji komunikimi të përshtatshme.

Përshtatje e arsyeshme: Është modifikimi dhe rregullimet e nevojshme e të përshtatshme, atëherë kur është e nevojshme, pa vendosur barrë të

tepruar, për t'u garantuar personave me aftësi të kufizuara gëzimin ose ushtrimin, në kushte të barabarta me të tjerët, të të gjitha të drejtave dhe lirive themelore të njeriut.

Mohim i përshtatjes së arsyeshme: Është ajo formë diskriminimi që ndodh kur mohohet ose kundërshtohet kryerja e rregullimeve ose ndryshimeve të domosdoshme dhe të përshtatshme që janë të nevojshme në një rast të veçantë, pa vendosur një barrë të tepruar, me qëllim garantimin që personat me aftësi të kufizuara të mund të gëzojnë dhe të ushtrojnë, në kushte të barabarta me të tjerët, të drejtat dhe liritë themelore të njeriut.

Mjet ndihmës për PAK: Janë mjetet ndihmëse për orientim dhe mjetet ndihmëse për lëvizje.

Mjet ndihmës për orientim: Është shkopi dhe qeni shoqërues.

Mjet ndihmës për lëvizje: Është karrigia me rrota për PAK, shkopi, paterica dhe mjete të tjera ndihmëse për ecje.

Lajmërimi me sinjalizime të dritës: Është lajmërimi dhe paralajmërimi për personat që nuk dëgjojnë dhe ata me dëgjim të dobët me ndihmën e sinjalizimit të dritës.

Lajmërimi zanor: Është lajmërimi dhe paralajmërimi nëpërmjet zërit për personat që nuk shohin dhe/ose kanë shikim të dobët.

Sinjalizimi zanor: Është sinjalizimi i cili ndihmon personat që nuk shohin dhe/ose me shikim të dobësuar për orientim në hapësirë.

Persona me aftësi të kufizuara (PAK): “Persona me aftësi të kufizuara” janë individët që kanë dëmtime afatgjata fizike, mendore, intelektuale ose ndijore, dëmtime të cilat, në bashkëveprim me pengesat e ndryshme, përfshirë ato mjedisore dhe të qëndrimit, mund të pengojnë pjesëmarrjen e plotë dhe efikase të këtyre personave në shoqëri, në kushte të barabarta me të tjerët.

Person me vështirësi në lëvizje: Është personi i cili ka pengesa të përkohshme ose të përhershme gjatë lëvizjes, të cilët kanë prirje të shmangen për më shumë se gjashtë muaj nga gjendja tipike për moshën përkatëse.

Teknologji Asistive: Pajisje, të cilat përdoren nga personat me aftësi të kufizuara për të kompensuar kufizimet funksionale, që ata kanë, dhe që i ndihmojnë ata për të zgjeruar dhe për të rritur aftësitë njohëse, pavarësinë, lëvizshmërinë, komunikimin, zgjedhjet e tyre dhe kontrollin e ambientit rrethues.

Tekstofon: Është telefon i përshtatur për persona që nuk dëgjojnë dhe/ose me dëgjim të dobësuar, që mundëson komunikimin me shkrim ndërmjet dy bashkëbiseduesve.

I. Elementët e përshtatshmërisë fizike që duhet të garantojë institucioni në ambientin e jashtëm të ndërtesës

Elementet e përshtatshmërisë fizike janë shumë të rëndësishme për tu respektuar nga institucionet që ofrojnë shërbime për publikun. Në këtë rast institucione si Gjykata/ Prokuroria/ Policia, duhet të ofrojë “përshtatje të arsyeshme” për personat me aftësi të kufizuara nëpërmjet:

- ➔ Në hapësirat e jashtme që ju përkasin ndërtesave, duhet të ekzistojë të paktën një rrugë në hyrje të saj, e shfrytëzueshme edhe nga ana e personave me aftësi të kufizuara, përdorues të karrigeve me rrota apo me aftësi të kufizuara në shikim (të verbër/ me vështirësi në shikim).
- ➔ Rrugët në hapësirat e jashtme, që të çojnë tek hyrja e ndërtesave, duhet të paktën një prej tyre të parashikohet me karakteristikat që lejon lëvizjen e personave me aftësi të kufizuara ose me kufizim të pjesshëm lëvizës dhe t’u garantojë atyre përdorimin e pajisjeve ndihmëse, të parkimeve dhe të shërbimeve të vendosura jashtë ndërtesës.

- ➔ Rrugët duhet të sigurojnë një ecje sa më të rehatshme dhe të lehtë për në hyrje të ndërtesës pa ngushtime, pajisje, pengesa të natyrave të ndryshme, të cilat zvogëlojnë gjerësinë e kalimit ose që mund t'i shkaktojnë dëmtime fizike përdoruesit të karriges me rrota.
- ➔ Shkallët në hyrjet e jashtme të godinave, duhet të kenë parmakë anësore dhe parmakë të ndërmjetëm për mbështetje.
- ➔ Institucioni duhet të ketë të ndërtuar në hyrje të godinës një platformë të pjerrët (rampë) që bën të mundur hyrjen e personave që janë përdorues të karriges me rrota apo mjeteve të tjera ndihmëse.

Hapësirat e parkimit

- ➔ Institucioni ka detyrim të sigurojë rezervimin e një vendi parkimi për personat me aftësi të kufizuara në afërsi të institucionit.
- ➔ Në ndërtesat e hapura për publikun, duhen parashikuar në masën minimale 1 në çdo 50 vende makinash, **1 (një) vend i rezervuar falas**, për mjetet në shërbim të personave me aftësi të kufizuar.

Sinjalistika orientuese në pjesën e jashtme të ndërtesës

- ➔ Sinjalistika në pjesën e jashtme të ndërtesës dhe në hapësirat e arritshme të institucionit duhet të

vendoset në mënyrë të dukshme që të shihen lehtësisht tabelat me udhëzime për orientimin dhe shfrytëzimin e hapësirave të ndërtuara, duke dhënë informacionin e duhur mbi mënyrën e hyrjes nga personat me aftësi të kufizuara ose me kufizime të pjeshme në lëvizje.

- ➔ Në ndërtesat e hapura për publikun duhet të vendoset një sistem shenjash që të tregojnë aktivitetet kryesore që zhvillohen dhe rrugët e nevojshme për t'i arritur.
- ➔ Për personat me aftësi të kufizuar në shikim duhen vendosur pajisje fonike (audio) për treguesit e dhënë ose tabela qendrore të shkruara me alfabetin Braille.

II. Elementët e përshtatshmërisë fizike që duhet të garantojë institucioni në ambientin e brendshëm të ndërtesës

Platforma e pjerrët (rampë):

Në hyrje të godinës të institucionit duhet të ketë një platformë të pjerrët (rampë) e cila duhet të plotësojë këto kushte:

- ➔ gjerësia e rampës dhe e shesh pushimeve duhet të lejojë kalimin në të njëjtën kohë të dy personave;
- ➔ duhet të ketë mbajtëse apo parrakë të fiksuara nga të dyja anët e rampës dhe shesh pushimit, në mënyrë që të lehtësojë përdorimin nga personi me aftësi të kufizuara.
- ➔ platforma e pjerrët (rampë) duhet të jetë lehtësisht e përdorshme edhe nga ata që kanë aftësi të kufizuara në shikim apo vështirësi në shikim, nëpërmjet vendosjes të shiritave shënjes në të.

Ashensori

Çdo institucion që ofron shërbime për publikun duhet të ketë një ashensor që të mundësojë ngjitjen në çdo kat të personit me vështirësi në lëvizje, personit përdorues të karriges me rrota, motorëve elektrikë apo pajisjeve të tjera ndihmëse, duke siguruar që:

- ➔ Kohët e hapjes dhe të mbylljes së dyerve duhet të sigurojnë futjen me lehtësi të personit me aftësi të kufizuara. Në të gjitha rastet, dyert duhet të qëndrojnë të hapura për të paktën 8 sekonda dhe koha e mbylljes nuk duhet të jetë më e shkurtër se 4 sekonda.
- ➔ Butonat komandues të brendshëm dhe të jashtëm duhet të parashikojnë vendosjen e numrave me relief dhe shkrimet me përkthim në shkronjat Braille, për personat e verbër. Në afërsi të butonave të jashtëm duhet të vendoset një tabelë referimi për katin, me shkronjat e alfabetit Braille.
- ➔ Duhet parashikuar sinjalizimi akustik/ me audio i mbërritjes në çdo kat, në ndihmë të personave të verbër apo me vështirësi në shikim.
- ➔ Nëse është e mundur, sugjerohet instalimi në ashensor i një ndenjëseje me palosje me rikthim automatik, në ndihmë të personave me vështirësi në lëvizje.
- ➔ Nëse në një objekt janë instaluar më shumë se një ashensor të paktën njëri duhet të jetë i përshtatur sipas rregullave të përcaktuara më lartë.

- ➔ Në ato godina ku është e pamundur instalimi i ashensorëve, mund të përdoren si metodë alternative “*Servo-shkallët apo platformat ngritëse¹*” të cilat lejojnë kalimin e një barriere nga personat me aftësi të kufizuara.

Dyert e hyrjes në institucion

Dyert e hyrjes në institucion duhet të jenë lehtësisht të manovrueshme, ku hapësirat e tyre të lejojnë kalimin me lehtësi nga personat me aftësi të kufizuara, nëpërmjet:

- ➔ Pragu i derës përpara dhe pas saj duhet të jetë në të njëjtin rrafsh me sipërfaqet e ambienteve.
- ➔ Këshillohen dyer rrëshqitëse ose me kanate në formë libri, *ndërkohë duhen evituar dyert rrotulluese, me mbyllje automatike jo të ngadalta si edhe ato prej xhami nëse nuk janë të pajisura me elemente sigurie.*
- ➔ *Dyert prej xhami duhet të jenë lehtësisht të dallueshme me anë të vendosjes së sinjaleve përkatëse.*

¹ Servo-shkallët kanë forma të ndryshme si: a) me shkallë për transportin e personave në këmbë; b) me ndenjëse për transportin e personave ulur; c) me shkallë me ndenjëse që paloset për transportin e personave në këmbë ose ulur; d) me platformë të palosshme për transportin e personave në karrige me rrota; e) me platformë dhe ndenjëse që paloset për transportin e personave në karrige me rrota ose të personit të ulur.

Dyshemetë e ambienteve të brendshme

- ➔ Duhet të jenë të sheshta dhe të rrafshëta dhe jo rrëshqitëse.
- ➔ Ndryshimet e nivelit të hapësirave të brendshme duhet të kapërcehen nëpërmjet platformave të pjerrëta të përshtatura (rampë), në mënyrë të tillë që të mos krijojnë pengesa për kalimin e personave me aftësi të kufizuara.
- ➔ Në rastin e disniveleve të dyshemeve duhet të kryhet sinjalizimi me ndryshime ngjyrash.
- ➔ Këndet e pragjeve të dyshemesë duhet të jenë të rumbullakosura për të lehtësuar kalimin e personave me aftësi të kufizuara.

Pjesët e përbashkëta të ndërtesës

- ➔ *Pajisjet e palëvizshme në ambientin e brendshëm të institucionit* duhet të vendosen në mënyrë të tillë që të lejojnë kalimin e personit me aftësi të kufizuara, si edhe përdorimin me lehtësi të pajisjeve që ato kanë. Duhet t'u jepet përparësi përdorimit të pajisjeve me material dhe ndërtim jo prerëse dhe pa kënde të mprehta;
- ➔ *Kutitë për postën/ kërkesat/ ankesat në institucion* duhet të jenë të vendosura në një lartësi të tillë që të mund të përdoren me lehtësi edhe nga personat në karrige me rota, duke respektuar lartësinë jo më shumë se 140 cm;
- ➔ Godinat e institucioneve, në hapësirat e përbashkëta, me fluks më të madh lëvizjesh, duhet të kenë shiritat e ashpër orientues në

dysHEME për personat e verbër, para dhe pas çdo disnivele brenda katit.

Sportelet pritëse të publikut

Sporteli pritës i përshtatur për *personat me aftësi të kufizuara në lëvizje*, duhet të plotësojë këto kushte:

- ➔ Sporteli duhet të projektohet në mënyrë të tillë që të lejojë komunikimin sa më të lehtë dhe të përshtatshëm për personat me aftësi të kufizuara në lëvizje (përdorues të karriges me rrota apo mjeteve ndihmëse).
- ➔ Sporteli duhet të ketë lartësinë e një tavoline pune që të mundësojë komunikimin e drejtpërdrejtë të punonjësit publik me personin me aftësi të kufizuara.

Sporteli pritës i përshtatur për *personat që nuk shikojnë ose me shikim të pjesshëm*, duhet të plotësojë këto kushte:

- ➔ nga dera kryesore hyrëse në ndërtesë deri te sporteli vendosen vijat relievoze drejtuese në drejtim të lëvizjes;
- ➔ lartësia e sportelit mund të jetë e zakonshme;
- ➔ sporteli duhet të ketë mjetin komunikues ndihmës në audio.

Sporteli pritës i përshtatur për *persona që nuk dëgjojnë, ose me dëgjim të pjesshëm*, duhet të plotësojë këto kushte:

- ➔ nga dera kryesore hyrëse në ndërtesë deri te sporteli pritës duhet të vendosen tabelat orientuese në drejtim të lëvizjes;

- ➔ Iartësia e sportelit mund të jetë e zakonshme;
- ➔ në sportelin pritës duhet të jenë instaluar drita sinjalizuese për të evidentuar ofrimin e shërbimeve.

Sporteli pritës i përshtatur për *persona me aftësi të kufizuara intelektuale*, duhet të plotësoj këto kushte:

- ➔ nga dera kryesore hyrëse në ndërtesë deri te sporteli pritës duhet të vendosen tabelat orientuese në drejtim të lëvizjes;
- ➔ Iartësia e sportelit mund të jetë e zakonshme;
- ➔ në sportelin pritës duhet të ketë gjithnjë një punonjës që të jetë i trajnuar për të ofruar informacion sa më të thjeshtë dhe të kuptueshëm për personat me aftësi të kufizuara intelektuale.

Kur në sallë ndodhen *tri ose më shumë sportele* që shërbejnë për të njëjtin qëllim, njëri prej tyre duhet të plotësoj kushtin e përshtatjes për personat me aftësi të kufizuara përdorues të karriges me rrota dhe një për persona që nuk dëgjojnë ose me dëgjim të pjesshëm, apo për persona që nuk shikojnë ose me shikim të pjesshëm.

Në vendet e hapura për publikun, në të cilat kontakti me njerëzit bëhet *nëpërmjet sportelit të banakut të zgjatur ose në mure*, duhet mundësuar një pritje e përshtatshme për publikun, duhen krijuar hapësira të lira, mundësisht në ambiente të ndara, ku mund të bëhet një pritje normale, në të cilën përveç të tjerash mund të vendosen një numër i caktuar vendesh për t'u ulur (preferohen karriget e ndara).

Në vendet e hapura për publikun, *ku kontakti*

me njerëzit bëhet nëpërmjet tavolinave, duhet parashikuar një hapësirë e përshtatshme e lirë, mundësisht në një ambient të ndarë, që të bëhet një pritje normale, ku përveç të tjerash mund të vendosen një numër vendesh të mjaftueshëm për t'u ulur (preferohen karriget e ndara).

Shërbimet higjienike në godinë

- ➔ Çdo institucion që ofron shërbime për publikun duhet të garantojnë në godinë të paktën një ambient higjienik (tualet) të përshtatur për tu përdorur nga personat me aftësi të kufizuara.
- ➔ Ambienti higjienik duhet të ketë hapësirën e nevojshme për manovrimin e karriges me rrota, si dhe duhet të ketë një mbajtëseje të përshtatshme dhe *një zile emergjence të vendosur afër njëjës higjienike*.
- ➔ Të gjitha pajisjet duhet të kenë kontrast të theksuar në ngjyrë nga dyshemeja dhe muret për të lehtësuar përdorimin nga personat me aftësi të kufizuara në shikim.

Rregulla kundër rënies së zjarrit

- ➔ *Në lidhje me rregullat kundër rënies së zjarrit* çdo godinë duhet të parashikojë një shpërndarje të përshtatshme të ambienteve dhe përcaktimeve të veçanta teknike për mbrojtjen nga zjarri edhe për personat me aftësi të kufizuara në lëvizje, si dhe aftësi të kufizuara në shikim dhe në dëgjim apo në të folur.

- ➔ Në rastin e personave me aftësi të kufizuara në lëvizje duhet t'i jepet përparësi, nënndarjes së tërësisë së ndërtesës në “dhoma kundër zjarrit”, më tepër se sa “sistemeve të daljes” të përbëra nga shkallët e sigurisë që nuk mund të përdoren nga personat me aftësi të kufizuara;
- ➔ Ndarja në dhoma, që përbëjnë “vendet e sigurta statike”, duhet bërë në mënyrë të tillë që ambientet të jenë të mbrojtura, të shpërndara njëtrajtësisht dhe në numër të mjaftueshëm, të qëndrueshme ndaj zjarrit dhe lehtësisht të arritshme nga personat me aftësi të kufizuara, ku më pas mund të presin ndihmën e shpejtë.

III. Elementët e përshtatshmërisë për sallën ku do të zhvillohen seancat gjyqësore dhe për palët në proces

Ambientet ku zhvillohen seancat gjyqësore duhet të jenë të përshtatura në përputhje me të gjitha nevojat që paraqesin personat me aftësi të kufizuara. Përmbushja e elementeve të përshtatshmërisë fillon prej sallave të pritjes, korridoreve dhe deri tek salla ku do të zhvillohet seancat gjyqësore, të cilat duhet të plotësojnë:

- ➔ Salla ku do të zhvillohet seanca gjyqësore duhet të ketë të përcaktuar së paku 5% të vendeve për të ulur të dedikuara për personat me aftësi të kufizuara dhe me hapësirën e nevojshme për të manovruar karrigia me rrota pa qenë e nevojshme prania e ndihmësit personal të personit (referoju figurës (1) më poshtë);
- ➔ Salla duhet të jetë e pajisur me sistem audio dhe fonie dhe të shoqërohet me shenjat specifike (shenja që përdoren ndërkombëtarisht) në mënyrë që të jenë lehtësisht të shqeshme nga të gjitha palët në proces;

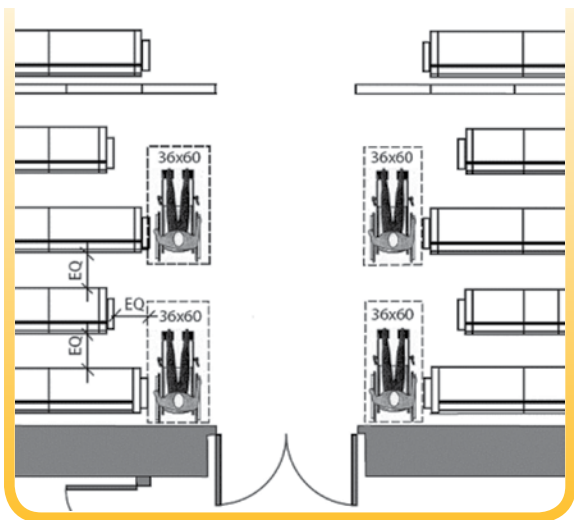


Figura (1) Pozicione të përshtatura për publikun në sallën gjyqësore²

- ➔ Nëqoftëse salla ka nivele të ndryshme, vendosja e rampave kalues nga një hapësirë në tjetrën duhet të sigurohet për të lehtësuar kalimin (referoju për më shumë seksionit elementet e përshtatshmërisë në ambientet e brendshme, trajtuar më lartë);
- ➔ Institucioni në çdo rast duhet të ketë në dispozicion një ose më shumë (në varësi të fluksit të gjykatës) karrige me rrota në shërbim të palëve në proces, nëse do të paraqitej nevoja.

² Foto të marra nga Report, November 15, 2006: Ensuring Equal Access to Courthouses for People with Disabilities

Kur personi me aftësi të kufizuar në lëvizje (përdorues i karriges me rrota apo mjeteve ndihmëse) është palë në proces

- ➔ Duhet ti jepet mundësia personit, nëse ai kërkon, të vizitojë ambientet e gjykatës, për tu familjarizuar me ambientet e saj, disa ditë më përpara se data e caktuar për zhvillimin e seancës gjyqësore. Kjo vizitë do të ndihmojë si vetë personin për tu familjarizuar me ambientin e gjykatës, por edhe personelin e gjykatës që të evidentojë masat shtesë që duhet të merren nëse do të jetë e nevojshme, si dhe të kenë mundësi të njihen më nga afër me të gjitha nevojat që personi me aftësi të kufizuara mund të ketë;
- ➔ Ti jepet mundësia personit me aftësi të kufizuara në lëvizje që të shoqërohet nga personat që ai ka më shumë besim dhe ndihet më i sigurt;
- ➔ Nëse personi ka vështirësi në lëvizje, ti mundësohet lëvizja në ambientin e brendshëm të institucionit nëpërmjet karriges me rrota;
- ➔ Nëse personi me aftësi të kufizuar në lëvizje është palë në një proces penal apo civil gëzon të drejtën për të pasur Avokat falas (mbrojtës të paguar nga shteti) për të mbrojtur të drejtat e tij.

Disa sugjerime praktike për punonjësit e sistemit të drejtësisë kur kontaktojnë me personat përdorues të karriges me rrota apo mjeteve lëvizëse

- ➔ Kur i drejtoheni një personi që është përdorues i karriges me rrota, mos u mbështetni tek karrigia me rrota, vetëm në rast se keni leje për ta bërë këtë. Karrigia me rrota është pjesë e hapësirës personale të individit.
- ➔ Mos supozoni që personi që është përdorues i karriges me rrota ka nevojë për tu asistuar. Gjithmonë pyesni përpara se të ofroni ndihmë. Në qoftë se dhënia e ndihmës suaj është e pranuar nga personi, atëherë pyesni për udhëzime dhe ndiqini udhëzimet e dhëna.
- ➔ Kur flisni me një person përdorues të karriges me rrota, shikojeni dhe flisni direkt me këtë person, sesa nëpërmjet një të treti.
- ➔ Relaksohuni dhe flisni natyrshëm. Mos u ndjeni i zënë ngushtë nëse përdorni shprehje të përdorura përgjithësisht si “filloi të vraponte” që duket sikur lidhen me aftësinë e kufizuar të personit.
- ➔ Kur flisni me një person përdorues të karriges me rrota apo mjeteve lëvizëse për më shumë se disa minuta, përdorni një karrige, aty ku është e mundur. Kjo mund të lehtësojë bashkëbisedimin.
- ➔ Kur udhëzoni për drejtimin nga duhet të lëvizë personi në karrige me rrota, mbani në konsideratë distancën, kushtet e motit dhe pengesat fizike si shkallë, trotualet apo vendet e pjerrëta.

- ➔ Përdorni terminologjinë e duhur kur i drejtoheni një personi përdorues të karriges me rrota. Terma si “i lidhur pas karriges” ose “ndihesh rehat me karrigen” nuk janë të përshtatshme. Të përdorësh një karrige me rrota nuk do të thotë që ndihesh rehat në të.
- ➔ Mos nënkuptoni që të gjithë personat që përdorin karrige me rrota kanë të njëjtat kufizime. Personat përdorin karrige me rrota për shkaqe nga më të ndryshme dhe kanë kufizime dhe aftësi të ndryshme.
- ➔ Kur një person që përdor karrige me rrota ka një “qen shoqërues” mos e përkëdhelni apo të përpiqeni të luani me të. “Qeni shoqërues” është në shërbim dhe është duke punuar dhe nuk duhet të ndërpritet.
- ➔ Kur përshëndesni një person përdorues të karriges me rrota, është e përshtatshme të ofrosh të shtrëngosh duart me atë person edhe nëse ai / ajo ka kufizime të ekstremit të sipërm (duart).

Kur personi me aftësi të kufizuara të plotë apo të pjesshme në shikim është palë në proces

- ➔ Duhet ti jepet mundësia personit, nëse ai kërkon, të vizitojë ambientet e gjykatës, për tu familjarizuar me ambientet e saj, ditë më përpara se data në të cilën është caktuar seanca gjyqësore. Kjo vizitë do të ndihmojë si vetë personin për tu familjarizuar me ambientin

e gjykatës, por edhe personelin e gjykatës që të evidentojë masat shtesë që duhet të merren nëse do të jetë e nevojshme, si dhe të njohin të gjitha nevojat që personi mund të ketë;

- ➔ Ti jepet mundësia që të shoqërohet nga personat që ai ka më shumë besim dhe që ndihet më i sigurt;
- ➔ Informacioni duhet të ofrohet në formate të përshtatshme sipas kërkesës të personit, nëpërmjet: *formateve elektronike, përfshirë nëpërmjet email, nëpërmjet faqes zyrtare online; nëpërmjet materiale të printuara në shkrimin Brail, në shkronjë të zmadhuar apo formatin audio;*
- ➔ Personat të cilët përdorin “qen shoqërues”³ duhet ti jepet mundësia ti marrin ata edhe në sallën e seancës gjyqësore. Nëqoftëse seanca gjyqësore do të jetë e gjatë ti jepet mundësia të bëhen pushime të ndërmjetme për ti dhënë mundësi “qenit shoqërues” të bëjë pushime të shkurtra;
- ➔ Tabelat informuese dhe treguese në institucion duhet të jenë të shoqëruara edhe me shkrimin Brail⁴;
- ➔ Nëse personi me aftësi të kufizuara të plotë apo të pjesshëm në shikim është palë në një proces penal apo civil gëzon të drejtën për të pasur

³ Qentë shoqerues përdoren gjerësisht nga personat me aftësi të kufizuara në shikim (të verbër) dhe trajnohen në mënyrë të mirëfilltë për ti shoqëruar ata. Aktualisht në Shqipëri nuk janë evidentuar raste specifike të përdorimit të “qenve shoqërues” nga personat e verbër, por kjo është një praktikë që përdoret gjerësisht në vende të ndryshme Evropiane dhe SHBA.

⁴ Kjo ndihmon që personat me aftësi të kufizuar në shikim të zhvillojnë jetesën e pavarur, pa qënë detyrimisht të shoqëruar nga persona të tjerë gjatë aktiviteteve të tyre të përditshme.

Avokat falas (mbrojtës të paguar nga shteti) për të mbrojtur të drejtat e tij.

Disa sugjerime praktike për punonjësit e sistemit të drejtësisë kur komunikojnë me personat që kanë aftësi të kufizuara të plota apo të pjesshme në shikim

Kur flisni me një person që ka aftësi të kufizuara në shikim (është i verbër) apo ka vështirësi në shikim, silluni sa më i natyrshëm dhe në të njëjtën mënyrë si do të vepronit edhe me personat e tjerë. Janë të sugjerueshme, për tu ndjekur këto rregulla:

- ➔ Prezantohuni (mos mendoni se personi do t'ju njoh nëpërmjet zërit Tuaj). Jepni përcaktimin e qartë mbi detyrën dhe funksionin Tuaj, përfshirë çdo informacion që e keni të shfaqur në formë verbale (psh informacion që mban karta të cilën e keni të varur në uniformën zyrtare etj.);
- ➔ Flisni lirshëm, qartë dhe me zë të lartë, në mënyrë që të jeni lehtësisht të dëgjueshëm nga personi me aftësi të kufizuara në shikim;
- ➔ Përpara se të ndërmerri ndonjë procedurë, psh foto, shenjat e gishtave, apo të kërkonti marrjen e firmës, është e rëndësishme të shpjegoni paraprakisht dhe qartësisht procedurën, në mënyrë që personi të jetë i informuar pa filluar procedura që do të ndiqet;
- ➔ Heqja e përqendrimit me anë të syve nuk do të thotë që do të humbi edhe përqendrimi nëpërmjet dëgjimit;

- ➔ Mundohuni të përdorni gjuhën e trupit, pasi kjo do të ndikojë në tonin e zërit tuaj dhe do të mund ti japi më shumë informacion personit që nuk shikon apo ka vështirësi në shikim;
- ➔ Përdor të njëjtin komunikim gjuhësor të përditshëm. Mos i anashkalo fjalët si “shiko” apo të diskutuarit rreth të njëjtave aktivitete të përditshme, si të parin e televizorit apo videove;
- ➔ Përmend emrin e personit kur i drejtohesh gjatë diskutimit direkt apo në grup;
- ➔ Asnjëherë mos e kanalizoj bashkëbisedimin nëpërmjet një personi të tretë;
- ➔ Përdorni gjuhën e saktë dhe specifike kur jepni udhëzime, si për shembull “dera është në të majtën tuaj” në vend të shprehjes “dera është aty...”;
- ➔ Anashkaloni situata apo ambiente me shumë zhurmë;
- ➔ Gjithmonë pyet nëse personi ka nevojë për ndihmë.

Kur personi me aftësi të kufizuara në dëgjim dhe në të folur është palë në proces

- ➔ Duhet ti jepet mundësia personit, nëse ai kërkon, të vizitojë ambientet e gjykatës, për tu familjarizuar me ambientet e saj, ditë më përpara se data në të cilën është caktuar seanca gjyqësore. Kjo vizitë do të ndihmojë personelin e gjykatës që të evidentojë masat shtesë që duhet të merren nëse do të jetë e nevojshme, si dhe të njihen të gjitha nevojat që personi mund të ketë;
- ➔ Ti jepet mundësia që të shoqërohet nga

personat që ai ka më shumë besim dhe ndihet më i sigurt;

- ➔ Gjykata duhet të sigurojë interpretin e gjuhës së shenjave shqipe për të mundësuar komunikimin gjatë gjithë seancave gjyqësore. Në çdo rast kur është e pamundur gjetja e interpretit personi mund të asistohet edhe nëpërmjet një të afërmi apo një personi që është i besueshëm për të;
- ➔ Nëse ka vështirësi në të folur, ti jepet mundësia për të autorizuar dikë të besueshëm për të, për të folur në emër të tij;
- ➔ Nëse personi me aftësi të kufizuara në dëgjim dhe në të folur është palë në një proces penal apo civil gëzon të drejtën për të pasur Avokat falas (mbrojtës të paguar nga shteti) për të mbrojtur të drejtat e tij.

Disa forma të komunikimi për personat me aftësi të kufizuara në dëgjim dhe në të folur⁵

- ➔ Përdorimi i “teletypewriter” (TTY, ose të njohura si TDD) mund të përdoren për të shkëmbyer mesazhe të shkruara në pajisjen telefon;
- ➔ Në disa raste mund të përdoret (nëse është rasti dhe ka mundësi) edhe komunikimi nëpërmjet gjesteve apo pajisjeve ndihmëse vizuale;
- ➔ Komunikimi me anë të shkrimit, me anë të i-Pad apo procesorëve të tjerë të shkruar për shkëmbimin e shënimeve të shkruara;

⁵ Mund të përdoren si nga personeli i administratës por edhe nga Gjyqtari apo Prokurori.

- ➔ Përdorimi i pajisjeve ndihmëse për dëgjim, për të lehtësuar komunikimin me persona që kanë vështirësi në dëgjim;
- ➔ Nëse personi njih gjuhën e shenjave shqipe mund ti ofrohet interpreti i gjuhës së shenjave;
- ➔ Nëpërmjet një “interpreti oral” i cili është i trajnuar për leximin e buzëve.

Disa sugjerime praktike për punonjësit e sistemit të drejtësisë kur komunikojnë me personat që kanë aftësi të kufizuara në dëgjim dhe në të folur

- ➔ Përpara se të filloni komunikimin mundohuni të keni vëmendjen e personit nëpërmjet ngritjes së dorës në ajër apo nëpërmjet një prekje të lehtë në shpatull;
- ➔ Shikojeni në fytyrë personin dhe mos u ktheni me shpinë ndërsa është duke folur nëpërmjet shenjave;
- ➔ Mundohuni të zhvilloni komunikimin në një dhomë të mirë ndriçuar;
- ➔ Mos e mbuloni pjesën e gojës ose të përtypni produkte të ndryshme;
- ➔ Nëse vëreni se personi mbart një aparat dëgjimi, kjo nuk do të thotë domosdoshmërisht se ky person arrin t’Ju dëgjojë;
- ➔ Mundohuni të minimizoni zhurmat në sfond apo shpërqendrimet e tjera kur është e mundur;
- ➔ Kur komunikoni me zë, flisni ngadalë në mënyrë që të jetë e mundur edhe leximi i buzëve;

- ➔ Përdorni gjeste dhe shprehje të fytyrës për të theksuar atë që po thoni;
- ➔ Përdorni shenja ndihmëse kur është e mundur, të tilla si ato që njihen dhe përdoren nga të gjithë;
- ➔ Mbani parasysh se vetëm 1/3 e fjalëve të folura mund të kuptohet nëpërmjet të lexuarit të buzëve;
- ➔ Kur komunikoni nëpërmjet shikimit, duhet të mbani parasysh, që jo të gjithë personat që përdorin gjuhën e shenjave mund të kenë aftësi të mira gramatikore apo në të shkruar;
- ➔ Kur një person me aftësi të kufizuara në dëgjim nuk ju kupton, kërkojini të shkruajë se çfarë ndihme apo shërbimi i nevojitet.

Nëse personi që nuk dëgjon apo nuk flet është në cilësinë e palën në proces dhe njeh gjuhën e shenjave shqipe, duhet në çdo rast të thirret një interpret i njohur zyrtarisht për gjuhën e shenjave shqipe:

- ➔ Kur interpreti i gjuhës së shenjave lehtëson komunikimin, shikoni direkt personin që nuk flet apo nuk dëgjon, jo interpretin;
- ➔ Flisni me shpejtësi normale ose uleni ritmin e shpejtësisë të fjalës nëse zakonisht flisni shpejt;
- ➔ Vetëm një person duhet të flasë sipas radhës;
- ➔ Përdorni fjali të shkurtra dhe fjalë të thjeshta;
- ➔ Mos përdorni anëtarë të familjes apo fëmijë si interpretër. Ata mund të kenë një fjalor jo të duhur për të komunikuar në gjykatë si dhe mangësi për të komunikuar në mënyrë efektive.

Kur personi me aftësi të kufizuara intelektuale⁶ është palë në proces

- ➔ Duhet ti jepet mundësia personit, nëse ai kërkon, të vizitojë ambientet e gjykatës, për tu familjarizuar me ambientet e saj, ditë më përpara se data në të cilën është caktuar zhvillimi i seancës gjyqësore. Kjo vizitë do të ndihmojë personelin e gjykatës që të evidentojë masat shtesë që duhet të merren nëse do të jetë e nevojshme, si dhe të njihen të gjitha nevojat që personi mund të ketë;
- ➔ Ti jepet mundësia që të shoqërohet nga personi/at që ai ka më shumë besim dhe ndihet më i sigurt;
- ➔ Nëse personi me aftësi të kufizuara intelektuale është palë në një proces penal apo civil gëzon të drejtën për të pasur Avokat falas (mbrojtës të paguar nga shteti) për të mbrojtur të drejtat e tij.

Disa sugjerime praktike për punonjësit e sistemit të drejtësisë kur komunikojnë me personat me aftësi të kufizuara intelektuale

Tu sigurohen teknika të përshtatura të komunikimit ku përfshihen, ndër të tjera:

⁶ Në personat me aftësi të kufizuara intelektuale përfshihen: a) personat që kanë vështirësi në të lexuar dhe në të nxënë nëpërmjet gjuhës (disleksi), në të shkruar (disgrafi); b) personat me aftësi të kufizuara intelektuale/zhvillimi; c) personat me aftësi të kufizuara të shëndetit mendor; ç) personat me aftësi të kufizuara të të folurit/të të shqiptuarit (VKM 1074/2015)

- ➔ dhënia e kohës së nevojshme për të procesuar, kuptuar dhe reaguar;
- ➔ rimarrja dhe përsëritja e informacionit, shpjegimi i informacionit në gjuhë të thjeshtë, copëzimi i informacionit në koncepte më të thjeshtuara, pa e tepruar, dhënia e besimit dhe e sigurisë gjatë komunikimit;
- ➔ të dëgjuarit e vëmendshëm, mosndërprerja e panevojshme e ligjëratës, përdorimi i fjalive e i fjalëve të thjeshta në të shkruar;
- ➔ përdorimi i figurave, fotove, ngjyrave në materiale të shtypura që duhet tu vihen në dispozicion.

Kur personi me “aftësi të kufizuara të fshehura” është palë në proces⁷

Kur palë në proces është një person me aftësi të kufizuara të fshehura, apo edhe kur kërkon të marrë shërbime administrative në institucion, në çdo rast duhet të mbahen në konsideratë përmbushja e kërkesave si më poshtë:

- ➔ Duhet ti jepet mundësia personit, nëse ai kërkon, të vizitojë ambientet e gjykatës, për tu familjarizuar me ambientet e saj, ditë më përpara se data që është caktuar për zhvillimin e seancës gjyqësore. Kjo vizitë do të ndihmojë

⁷ “Aftësi të kufizuara të fshehura” ndër të tjera përfshihen: Aftësi e kufizuar e lehtë në lëvizje; personat që kanë formë të ndryshme të diabetit; persona të diagnostikuar me Talasemi; Eilepsia; Diagnozë “kancer”; Disleksia (personat që shfaqin vështirësi në lexim dhe mungesë të përqendrimit).

personelin e gjykatës që të evidentojë masat shtesë që duhet të merren nëse do të jetë e nevojshme, si dhe të njihen të gjitha nevojat që personi mund të ketë;

- ➔ Ti jepet mundësia që të shoqërohet nga personat që ai ka më shumë besim dhe ndihet më i sigurt;
- ➔ Të vërë në dijeni stafin mbështetës të gjykatës për nevojat që mund të ketë gjatë seancës gjyqësore psh: nëse do të ketë nevojë për të marrë në një orar të caktuar gjatë seancës gjyqësore një medikament specifik duhet ti jepet mundësia për të venë në dijeni paraprakisht gjykatën;
- ➔ Ti jepet mundësia për tu shoqëruar gjatë gjithë kohës nga një person që e ndihmon, psh në mbajtjen e dosjes;
- ➔ Ti jepet mundësia të konsumojë pije apo ushqim në intervale të rregullta gjatë seancës gjyqësore (psh nëse është diabetik);
- ➔ Dhënia e mundësisë për të bërë pushime të shkurtra, psh në marrjen e medikamente;
- ➔ Çdo institucion duhet të ketë punonjës in që është i trajnuar për ofrimin e ndihmës së shpejtë mjekësore i cili në çdo rast asiston palët në proces në një situatë emergjence.

IV. Elementët e përshtatshmërisë në lidhje me ofrimin e informacionit të aksesueshëm në formën dhe formatet e përshtatura

Informacioni zyrtar (përfshirë atë administrativ dhe informacioni që vihet në dispozicion gjatë procedurave ligjore) kur është rasti, duhet të ofrohet:

- ➔ Në formatin e printuar;
- ➔ Në format të printuar, përfshirë shkrimin e zmadhuar me madhësinë e shkrimit 18 / “fonti 18”;
- ➔ Nëpërmjet materialeve të printuara, në shkrimin e alfabetit Brail;
- ➔ Materialet e prodhuara të ofrohen nëpërmjet programit audio në faqet zyrtare online apo nëpërmjet programit audio të regjistrimit;
- ➔ Në format të printuar ku informacioni të jepet në gjuhë sa më të thjeshtuar dhe i shoqëruar me figura, përfshirë foto apo figura që e bëjnë lehtësisht të kuptueshëm informacionin (të ashtuquajturat në anglisht “easy reading format”);

- ➔ Shpjegimi i informacionit personalisht personit – me zë, (kryesisht për personat me aftësi të kufizuara në shikim) kur është rasti dhe lejohet dhënia e informacionit verbalisht;
- ➔ Në rastin e personave me aftësi të kufizuara në dëgjim apo vështirësi në dëgjim, nëpërmjet interpretit të gjuhës së shenjave apo përdorimit të aparatit të telefonit apo aparatit të telefonit shkruar (Telephone Typewriter (TTY));
- ➔ Formatet elektronike, përfshirë nëpërmjet email apo nëpërmjet faqeve zyrtare online.

“Përshtatja e arsyeshme”

Çdo institucion i sistemit të drejtësisë duhet të garantojë në çdo rast “përshtatjen e arsyeshme” në ofrimin e shërbimeve, si edhe kur personi me aftësi të kufizuara është palë në procedurat ligjore.

“Përshtatja e arsyeshme” nënkupton sigurimin nga institucioni të të gjithë atyre elementeve apo pajisjeve të nevojshme për t’u garantuar personave me aftësi të kufizuara gëzimin dhe ushtrimin, në kushte të barabarta me të tjerët, të të gjitha të drejtave të tyre, përfshirë aksesin në drejtësi. Kjo do të thotë që institucionet e sistemit të drejtësisë duhet në çdo rast të plotësojnë këto kushte:

- ➔ Institucioni duhet të ketë një person përgjegjës për të ndihmuar personat me aftësi të kufizuara për plotësimin e kërkesës për “përshtatjen e arsyeshme”.
- ➔ Institucioni për plotësimin e kërkesave për “përshtatje të arsyeshme” duhet të krijojë një

rubrikë të veçantë në faqen online të institucionit si dhe të hartojë një format tip “kërkesë” për t’ia vënë në dispozicion çdo personi me kërkesë të tij për të evidentuar nevojën e tij për “përshtatjen e arsyeshme”. Psh në Gjykatë, kërkesa mund të vihet në dispozicion nga sekretaria e gjykatës.

- ➔ Nëqoftëse do të kërkohet nga personi me aftësi të kufizuara, stafi i gjykatës duhet ti japë mundësinë personit me aftësi të kufizuara për të bërë një vizitë të institucionit dhe mundësisht të sallës ku do të mbahet seanca gjyqësore, ditë më përpara se data e ku është planifikuar të zhvillohet seanca gjyqësore.
- ➔ Me qëllim për ti dhënë kohë institucionit për plotësimin e kërkesave për “akomodim të arsyeshëm” sugjerohet bërja e kërkesave ditë përpara se data e caktuar për seancën gjyqësore.
- ➔ Në çdo rast kërkesa për “përshtatjen e arsyeshme” do të jetë pa asnjë kosto shtesë, duhet të jetë konfidenciale dhe duhet të trajtohet vetëm nga personeli i institucionit.

Shërbimet të tjera ndihmëse të “përshtatjes të arsyeshme”

- ➔ Pajisja ndihmëse e dëgjimit (“ALD”)⁸ (figura 2) duhet të sigurohet në të gjitha sallat ku zhvillohet

⁸ Pajisje ndihmëse dëgjimi (Assistive Listening Devices - “ALD”) që përdoret për të përmirësuar aftësinë e dëgjimit për palët në gjykatë, kur ata nuk janë në gjendje të dëgjojnë lehtësisht fjalimet që mbahen apo të dallojë një zë nga shumë të tjerë. Pajisja përbëhet nga kufjet që kanë të inkuorporuar sistemin wireless.



Figura (2)⁹

seanca gjyqësore, në sallat ku kryhen takimet apo ofrohen shërbimet për publikun. Pajisjet ndihmëse të dëgjimit mund të jenë të lëvizshme apo të instalohen për përdorim nga palët në



Figura (3)

⁹ Fotot janë marrë nga faqja online <https://circuitcourt.macombgov.org/CircuitCourt-Courtroom-Technology>



Figura (4)

sallat e gjykatës. Në çdo rast që kërkohen nga palët duhet të ofrohen nga stafi i gjykatës.

- ➔ Pajisje për të ndihmuar komunikimin alternativ (figura 3), pajisje që ndihmon personat me vështirësi apo me aftësi të kufizuara në të folur apo në të dëgjuar, si dhe me aftësi të kufizuara intelektuale. Kryesisht mund të vijë në ndihmë kur palë në proces janë fëmijë me aftësi të kufizuara.
- ➔ Printer Braill (figura 4): printer që prodhon tekstin e një dokumenti të shkruar (hard copy) në dokument në shkrimin “braille”.
- ➔ Karrige me rrota (figura 5) në ndihmë të personave të cilët kanë vështirësi në lëvizje në godinën e gjykatës.
- ➔ CART/ Kompjuteri që asiston në kohë reale transkriptimin e bisedës – Mbajtës shënimesh (figura 6). Për personat që nuk dëgjojnë dhe nuk përdorin gjuhën e shenjave apo për ata që kanë vështirësi në dëgjim, ose për ata të cilët kanë vështirësi në komunikim dhe që mund të lexojnë titrat e shfaqur në ekran,



Figura (5)

CART (nëpërmjet lidhjes me internet) ju vjen në ndihmë në seancat gjyqësore (apo edhe në evente të tjera) për të transkriptuar dhe shfaqur në kohë reale, në ekranin që ndodhet në sallë, gjithë bashkëbisedimin e mbajtur¹⁰.

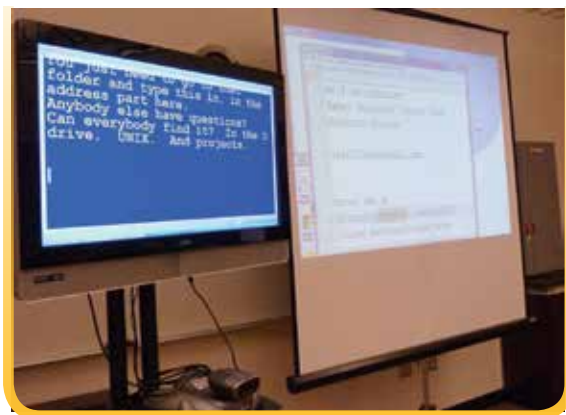


Figura (6)

¹⁰ Duhet të theksohet se gjithësesi ky transkript nuk është zyrtar. Në çdo rast kërkohet që Gjykata të ketë internet me shpejtësi të lartë. Aktualisht CART transkripton vetëm në gjuhën angleze.

