



VLERËSIMI I PËRSHTATSHMËRISË FIZIKE  
DHE NË INFORMACION  
NË  
DREJTORINË VENDORE TË  
POLICISË SË QARKUT KORÇË

DOKUMENT UDHËZUES





VLERËSIMI I PËRSHTATSHMËRISË FIZIKE  
DHE NË INFORMACION  
NË

DREJTORINË VENDORE TË  
POLICISË SË QARKUT KORÇË

DOKUMENT UDHËZUES

Nëntor 2019

Ky dokument udhëzues është përgatitur në kuadrin e Projektit “Policimi në Komunitet dhe Aftësia e Kufizuar – Partneritet për Përfshirje”, me mbështetjen e FCG Swedish Development AB/PMT dhe përmes financimit të Qeverisë Suedeze.

Përmbajtja e këtij udhëzuesi është përgjegjësi e FSHDPAK dhe nuk pasqyron domosdoshmërisht pikëpamjet e FCG Swedish Development AB/PMT apo të Qeverisë Suedeze.

Për më shumë informacion kontaktoni:

Fondacioni Shqiptar për të Drejtat e Personave me Aftësi të Kufizuara

Rruga: Bogdani, Nr 1, Tiranë - Shqipëri

Tel: +355 0 4 2 269426

Email: [adrf@albmail.com](mailto:adrf@albmail.com)

# PËRMBAJTJA

<b>I</b>	HYRJE .....	5
<b>II</b>	PËRKUFIZIME.....	9
<b>III</b>	METODOLOGJIA.....	13
<b>IV</b>	VLERËSIMI I NIVELIT TË AKSESUESHMËRISË NË DREJTORINË VENDORE TË POLICISË SË QARKUT KORÇË, KOMISARIATI I POLICISË DHE ZYRA PËR SHËRBIMIN NDAJ QYTERËVË (ZSHQ) .....	15
	Plani i Masave për arritjen e nivelit bazë të përshtatshmërisë në mesin një kat të ZShQ, pranë Komisarariatit të Policisë.....	22
	Rekomandime për arritjen e nivelit bazë të përshtatshmërisë në mesin 3 kate të Komisarariatit të Policisë .....	27
<b>V</b>	ELEMENTËT E PËRSHTATSHMËRISË FIZIKE QË DUHET TË GARANTOHEN INSTITUCIONI NË AMBIENTIN E JASHTËM TË NDËRTESES SIPAS KËRKESAVE DHE STANDARTEVE .....	31
	Hapësirat e jashtme.....	31
	Hapësirat e parkimit.....	32
	Sinjalistika në ndërtesa.....	33
<b>VI</b>	ELEMENTËT E PËRSHTATSHMËRISË FIZIKE QË DUHET TË GARANTOHEN INSTITUCIONI NË AMBIENTIN E BRENDSHËM TË NDËRTESES SIPAS KËRKESAVE DHE STANDARTEVE .....	35
	Platforma e pjerrët (rampë) .....	35

	Ashensori.....	36
	Servo-shkallët dhe platformat ngritëse.....	38
	Dyert e hyrjes në institucion .....	39
	Pjesët e përbashkëta të ndërtesës.....	41
	Sportelet pritëse të publikut.....	41
	Shërbimet higjienike në godinë .....	42
	Rregulla kundër rënies së zjarrit.....	44
<b>VII</b>	<b>ELEMENTËT E PËRSHTATSHMËRISË PËR SALLËN KU ZHVILLOHEN MBLEDHJE DHE TAKIME ME PUBLIKUN .....</b>	<b>45</b>
	Kur personi me aftësi të kufizuar në lëvizje është palë në denoncim.....	47
	Kur personi me aftësi të kufizuar të plotë apo të pjesshme në shikim është palë në denoncim .....	48
	Kur personi me aftësi të kufizuar në dëgjim dhe në të folur është palë në denoncim.....	50
	Kur personi me aftësi të kufizuara intelektuale është palë në denoncim.....	53
	Kur palë në denoncim është personi me “aftësi të kufizuara të fshehura” .....	54
<b>VIII</b>	<b>ELEMENTËT E PËRSHTATSHMËRISË NË LIDHJE ME OFRIMIN E INFORMACIONIT TË AKSESUESHËM NË FORMËN DHE FORMATET E PËRSHTATURA.....</b>	<b>57</b>
	“Përshtatja e arsyeshme” .....	58
	Shërbimet të tjera ndihmëse të “përshtatjes të arsyeshme” .....	59

## I HYRJE

Përgatitja e këtij dokumenti ka për qëllim të udhëzojë eliminimin e pengesave apo barrierave fizike dhe në informacion, që kufizojnë pjesëmarrjen e plotë të personave me aftësi të kufizuara në ushtrimin e të drejtës së tyre për akses efektiv në shërbimet që ofrojnë institucionet dhe strukturat e Policisë së Shtetit.

Tashmë është evidente që aksesin në mjedisin fizik, në transport, shërbime dhe komunikim për Personat me Aftësi të Kufizuara (PAK), është premisë për integrimin e tyre në jetën shoqërore dhe barrierat ekzistuese në mjedisin e komunikimit i mohojnë PAK këtë të drejtë themelore.

Kërkesa për të garantuar një mjedis të përshtatur e pa barriera në të gjitha nivelet e tij dhe hapësirat e përdorshme si edhe përdorim të mjeteve të përshtatura të transportit dhe komunikimit, është cilësuar tashmë si një kërkesë për të garantuar të drejtat e çdo personi, përfshi Personat me Aftësi të Kufizuara dhe është sanksionuar nga "Konventa e OKB (KDKPAK OKB, 13 Dhjetor 2006, Neni 9 "Përshtatshmeria"<sup>1</sup>) për të drejtat e personave me aftësi

---

<sup>1</sup> Me qëllim që të gjithë personat me aftësi të kufizuara të mund të jetojnë në mënyrë të pavarur dhe të marrin pjesë plotësisht në të gjitha aspektet e jetës, Shtetet Palë do të marrin masat e duhura për të siguruar që personat me aftësi të kufizuara, ashtu si gjithë të tjerët të kenë akses në ambientet fizike, ndaj transportit, informacionit dhe komunikimit, duke përfshirë edhe teknologjitë dhe sistemet e informacionit dhe komunikimit, si dhe në facilitete apo shërbime

të kufizuar” si një premisë dhe e drejtë që secili shtet duhet të garantojë për çdo person me aftësi të kufizuar, në përputhje me nevojat dhe veçoritë që ai paraqet.

Ky dokument udhëzues synon të ndërgjegjësojë institucionet Shqiptare, veçanërisht institucionet dhe strukturat e Policisë së Shtetit për të filluar me zbatimin e standardeve ligjore, që aktet ligjore dhe nënligjore të sipërpërmendura parashikojnë, në funksion të garantimit të aksesit efektiv në strukturat e Policisë së Shtetit, të të gjitha kategorive të personave e aftësi të kufizuara.

Garantimi i të drejtës themelore për akses të PAK në të gjitha fushat e veprimarisë dhe jetës shoqërore është parashikuar edhe në kuadrin ligjor shqiptar në plotësimin një sërë aktesh ligjore dhe nënligjore,<sup>2</sup> të cilët kanë rregulluar normimin në

---

të tjera të disponueshme apo të ofruara për publikun, si në zonat urbane dhe ato rurale. Këto masa, të cilat do të përfshijnë evidentimin dhe eliminimin e pengesave dhe barrierave ndaj aksesit do të zbatohen ndër të tjera: [a] Në ndërtesa, rrugë, transport dhe fasilite të tjera në ambiente të brendshme apo të jashtme, përfshirë shkollat, strehimin, qendrat shëndetësore apo ambientet e punës; [b] Informacion, komunikim dhe shërbime të tjera, përfshirë shërbimet elektronike dhe ato të urgjencës.

Gjithashtu, shtetet Palë duhet të marrin masat e duhura për: [a] Të zhvilluar, shpallur dhe monitoruar zbatimin e udhëzimeve dhe standardeve minimale në lidhje me aksesin ndaj objekteve dhe shërbimeve të hapura apo të siguruara për publikun; [b] Tu siguruar që subjektet private të cilat ofrojnë objekte dhe shërbime, të cilat janë të hapura apo të siguruara për publikun të marrin parasysh të gjitha aspektet e aksesit për personat me aftësi të kufizuar; [c] Të ofruar trainim për aktorët e interesit lidhur me problemet që kanë të bëjnë me aksesin për personat me aftësi të kufizuar; [d] Tu siguruar që ndërtesat dhe objektet e tjera publike të përmbajnë shenja në gjuhën Braille dhe në forma lehtësisht të lexueshme dhe të kuptueshme; [e] Të siguruar forma asistence direkte dhe të ndërmjetme, duke përfshirë guida, lexues dhe interpretë profesionistë të gjuhës së shenjave, për të mundësuar aksesin në ndërtesa dhe objekte të tjera publike; [f] Të inkurajuar forma të tjera të përshtatshme të asistencës dhe mbështetjes për personat me aftësi të kufizuar për tu siguruar që ata të kenë akses në informacion; [g] Të nxitur aksesin e personave me aftësi të kufizuara ndaj e informacioneve të reja dhe sistemeve të teknologjive e reja të komunikimit, duke përfshirë dhe internetin; [h] Të promovuar projektimin, zhvillimin, prodhimin dhe shpërndarjen e teknologjive dhe sistemeve të aksesueshme të informacionit dhe komunikimit në një fazë të hershme, në mënyrë që këto teknologji dhe sisteme të bëhen të aksesueshme me një kosto minimale.

<sup>2</sup> Ligji Nr. 10 119, datë 23.4.2009 “Për planifikimin e Territorit” i ndryshuar me ligjin nr.107/2014, datë 31.07.2014 “Për planifikimin dhe zhvillimin e territorit”, Rregulloren Model të Planifikimit të Territorit si edhe Rregulloren Model të Zhvillimit të Territorit; amenduar me Ligjin nr.73/2015 datë 9.7.2015, Për disa shtesa dhe ndryshime në ligjin nr. 107/2014 “Për planifikimin dhe



praktikë të standardeve për një mjedis pa barriera nga ku veçojmë VKM Nr. 1074, datë 23.12.2015 *“Për përcaktimin e masave për mënjanimin e pengesave në komunikim dhe infrastrukturë në ofrimin e shërbimeve publike për Personat me Aftësi të Kufizuara”*, Kreu II, pika 7. *“Ministria përgjegjëse për çështjet e rendit e të sigurisë pajis forcat e rendit me njohuri bazë për sinjalistikën me audio dhe forma të tjera të përshtatura për lëvizshmërinë e pavarur të njerëzve të verbër, njohjen e shkopit të bardhë, gjuhës braille dhe shenjave të tjera dalluese, si mjete identifikuese të individëve të verbër”*.

Në mënyrë të veçantë ky dokument udhëzues përqendrohet në vlerësimin e elementeve të përshtatshmërisë fizike dhe në informacion, në godinat e Drejtorisë Vendore të Policisë së Qarkut dhe Komisarariatit të Korçës duke u fokusuar në Zyrën e Shërbimit të Qytetarëve [ZShQ], si edhe në rekomandimet për të arritur nivelin bazë të përshtatshmërisë në këtë godinë. Garantimi i këtyre elementeve është realizuar duke inspektuar godinën e institucionit në mbështetje të detyrimeve ligjore që parashikon *Ligj nr. 93/2014 datë 24.7.2014 “Për përfshirjen dhe aksesueshmërinë e personave me aftësi të kufizuara”* dhe *VKM nr. 1074, datë 23.12.2015 “Për përcaktimin e masave për mënjanimin e pengesave në komunikim dhe infrastrukturë në ofrimin e shërbimeve publike për personat me aftësi të kufizuara”* si edhe *VKM Nr.1503, datë 19.11.2008*

---

zhvillimin e territorit”, parashikohen k në neni 45/1 kushtet që duhet të plotësohen për përshtatshmërinë e mjedisit, në të gjitha ndërtimet për banesa, hapësira dhe shërbime për publikun,

*Ligji Nr. 93/2014 “ Për përfshirjen dhe aksesueshmërinë e personave me aftësi të kufizuara”* VKM Nr. 1503 datë 19.11.2008 *“Për miratimin e rregullores për shfrytëzimin e hapësirave nga ana personave me aftësi të kufizuara”*; *“Ligji nr.10 112, datë 9.4.2009 për administrimin e bashkëpronësisë në ndërtesat e banimit”* neni 40 etj.

VKM Nr. 1074, Datë 23.12.2015, *“Për masat e mënjimit të pengesave mjedisore dhe infrastrukturore në ofrimin e shërbimeve publike për Personat me Aftësi të Kufizuara”*; VKM nr. 626, datë 15.7.2015, *“Për miratimin e normativave të projektimit të banesave”*, ku bëhet referencë me VKM Nr. 1503 datë 19.11.2008

*“Për miratimin e Rregullores për shfrytëzimin e hapësirave nga ana e personave me aftësi të kufizuar”.*

Ky dokument udhëzues është mbështetur financiarisht nga Projekti *“Policimi në Komunitet dhe Aftësia e Kufizuar – Partneritet për Përfshirje”*, me mbështetjen e FCG Swedish Development AB/ PMT dhe përmes financimit të Qeverisë Suedeze.

## I PËRKUFIZIME

**Aksesueshmëri:** Nënkupton mënjanimin e pengesave të të gjitha llojeve.

**Barriera:** Janë pengesa, të cilat nuk lejojnë që personat me aftësi të kufizuara të jetojnë në mënyrë të pavarur, të punojnë, të udhëtojnë, të kenë akses në ndërtesa, etj...

**Braille:** Është një sistem që i shërben shkrimi dhe printimit për personat e verbër, në të cilin shenjat e përdorura janë sisteme pikëzimi. Ky sistem shërben për të printuar dhe transkriptuar në teknikën Braille.

**Gjuha e shenjave:** Është sistemi i shenjave me lëvizje duarsh, që njihet dhe përdoret nga personat me aftësi të kufizuara në dëgjim dhe të folur.

**Komunikim i përshtatshëm:** Përfshin gjuhët, shfaqje teksti, shkrim Braille, komunikim në prekje, printim me gërmë të madhe, multimedian dixhitale si edhe gjuhë të qartë, të dëgjuar dhe të shkruar, lexues, dhe mënyra, mjete dhe forma komunikimi shtesë apo alternative, përfshirë informacion dixhital dhe teknologji komunikimi të përshtatshme.

**Përshtatje e arsyeshme:** Është modifikimi dhe rregullimet e nevojshme e të përshtatshme, atëherë kur është e nevojshme, pa

vendosur barrë të tepruar, për t'u garantuar personave me aftësi të kufizuara gëzimin ose ushtrimin, në kushte të barabarta me të tjerët, të të gjitha të drejtave dhe lirive themelore të njeriut.

**Mohim i përshtatjes së arsyeshme:** Është ajo formë diskriminimi që ndodh kur mohohet ose kundërshtohet kryerja e rregullimeve ose ndryshimeve të domosdoshme dhe të përshtatshme që janë të nevojshme në një rast të veçantë, pa vendosur një barrë të tepruar, me qëllim garantimin që personat me aftësi të kufizuara të mund të gëzojnë dhe të ushtrojnë, në kushte të barabarta me të tjerët, të drejtat dhe liritë themelore të njeriut.

**Mjet ndihmës për PAK:** Janë mjetet ndihmëse për orientim dhe mjetet ndihmëse për lëvizje.

**Mjet ndihmës për orientim:** Është shkopi dhe qeni shoqërues.

**Mjet ndihmës për lëvizje:** Është karrigia me rrota për PAK, shkopi, paterica dhe mjete të tjera ndihmëse për ecje.

**Lajmërimi me sinjalizime të dritës:** Është lajmërimi dhe paralajmërimi për personat që nuk dëgjojnë dhe ata me dëgjim të dobët me ndihmën e sinjalizimit të dritës.

**Lajmërimi zanor:** Është lajmërimi dhe paralajmërimi nëpërmjet zërit për personat që nuk shohin dhe/ose kanë shikim të dobët.

**Sinjalizimi zanor:** Është sinjalizimi i cili ndihmon personat që nuk shohin dhe/ose me shikim të dobësuar për orientim në hapësirë.

**Persona me aftësi të kufizuara (PAK):** "Persona me aftësi të kufizuara" janë individët që kanë dëmtime afatgjata fizike, mendore, intelektuale ose ndijore, dëmtime të cilat, në bashkëveprim me pengesat e ndryshme, përfshirë ato mjedisore dhe të qëndrimit, mund të pengojnë pjesëmarrjen e plotë dhe efikase të këtyre personave në shoqëri, në kushte të barabarta me të tjerët.

**Person me vështirësi në lëvizje:** Është personi i cili ka pengesa të përkohshme ose të përhershme gjatë lëvizjes, të cilët kanë prirje të shmangen për më shumë se gjashtë muaj nga gjendja tipike për moshën përkatëse.

**Teknologji Asistive:** Pajisje, të cilat përdoren nga personat me aftësi të kufizuara për të kompensuar kufizimet funksionale, që ata kanë, dhe që i ndihmojnë ata për të zgjeruar dhe për të rritur aftësitë njohëse, pavarësinë, lëvizshmërinë, komunikimin, zgjedhjet e tyre dhe kontrollin e ambientit rrethues.

**Tekstofon:** Është telefon i përshtatur për persona që nuk dëgjojnë dhe/ose me dëgjim të dobësuar, që mundëson komunikimin me shkrim ndërmjet dy bashkëbiseduesve.



### III METODOLOGJIA

Metodologjia e përzgjedhur konsiston në vlerësimin e nivelit ekzistues të përshtatshmërisë së objekteve të Drejtorisë Vendore të Policisë së Qarkut Korçë dhe veçanërisht Zyrës për Sherbim ndaj Qytetarëve [ZShQ] pranë Komisarariatit të Policisë Korçë, si edhe propozimet për përmirësimet e nevojshme për të arritur një nivel të pranueshëm (niveлин bazë) të përshtatshmërisë së objektit për përdorim nga PAK. Përzgjedhja e instrumentit parashikon vlerësimin e nivelit ekzistues të përshtatshmërisë në mjedisin e ndërtuar në Zyrën e Sherbim ndaj Qytetarëve [ZShQ] pranë Komisarariatit të Policisë:

- Identifikimin e elementëve që përcaktojnë nivelin bazë të përshtatshmërisë së objekteve
- Inspektimin e objekteve, matjen dhe vlerësimin e secilit element bazë
- Identifikimin e kërkesave bazë të përshtatshmërisë dhe konfrontimin me standartet e VKM 1503 datë 19.11.2008 “Për Shfrytëzimin e Hapësirave nga PAK” të secilit element
- Propozime të elementëve të përshtatur sipas VKM 1503 për të arritur një nivel të pranueshëm të përshtatshmërisë në mënyrë që të mundësohet sigurimi i shërbimeve që ofron institucioni për të gjithë, përfshi Personat me Aftësi të Kufizuara

Për arritjen e qëllimit metodologjia propozon hapat si më poshtë:

- Përgatitja e pyetsorit për sigurimin e informacionit mbi funksionet kryesore dhe shërbimet që ofrohen në secilin ndërtesë, fluksin e frekuentimit nga publiku, lehtësitë dhe/ose pengesat për sigurimin e shërbimeve nga të gjithë etj.
- Konsultime, diskutime, plotësim pyetsorësh dhe kontakte të vazhdueshme me stafin drejtues dhe pikat e kontaktit pranë Drejtorisë Vendore të Policisë së Qarkut dhe Komisarariatit të Policisë në Korçë.
- Përzgjedhja e objektit që do të përshtatet, bazuar në fluksin më të madh të frekuentimit dhe shërbimeve që ofrohen për publikun
- Inspektimi i ndërtesës së përzgjedhur dhe matja e secilit element që është identifikuar si element përcaktues në nivelin bazë të përshtatshmërisë së objektit
- Analiza e gjendjes ekzistuese të objektit të përzgjedhur, në drejtim të përshtatshmërisë fizike të tij për përdorim nga Personat me Aftësi të Kufizuara
- Përgatitja e planit të masave me propozimet konkrete për secilin element që duhet përshtatur sipas kërkesave dhe standarteve të përcaktuara në VKM Nr. 1305 datë 19.11.2008 *“Për Shfrytëzimin e Hapësirave nga Personat me Aftësi të Kufizuara”*
- Përgatitja e draft raportit
- Diskutimi i draft raportit në tryezë me drejtuesit e policisë dhe grupet e interesit
- Ripunimi i draft raportit me reflektimin e sugjerimeve dhe konkluzioneve të tryezës
- Përgatitja e dokumentit përfundimtar dhe vënia në dispozicion të Drejtorisë Vendore të Policisë së Qarkut Korçë



## IV ANALIZA E NIVELIT EKZISTUES TË PËRSHTATSHMËRISË

Drejtoria Vendore e Policisë së Qarkut Korçë kryen funksionet e saj në një kompleks ndërtesash [4 ndërtesa] 2 katëshe brenda një oborri të rrethuar, i cili aksesohet me porta nga rruga publike. Në mjedist e tre ndërtesave të para kryen funksionet stafi drejtues i Drejtorisë Vendore të Policisë së Qarkut Korçë, dhe Drejtorisë së Policisë Rrugore, ndërsa në ndërtesën tjetër e cila ka akses të veçantë nga Bulevardi, kryen funksionet Drejtoria Vendore e Kufirit dhe Emigracionit.

Pranë Drejtorisë Vendore të Policisë së Qarkut Korçë funksionojnë [i] Komisarjati i Policisë Korçë dhe ZShQ, ndërtesë 1-katëshe [kati përdhe]; [ii] Komisarjati i Policisë Maliq [shërbimet ofrohen tek ZSHQ Korçë]; [iii] Komisarjati i Policisë Pogradec, ndërtesë



Drejtoria e Policisë Rrugore



Drejtoria Vendore e Policisë



Drejtoria Vendore e Policisë

3-katshe, ZSHQ [Zyra e Shërbimit të Qytetarëve] ndodhet në katin përdhe; [iv] Komisariati i Policisë Devoll, ndërtesë 1-katshe [kati përdhe]; [v] Komisariati i Policisë Kolonjë, ndërtesë 3-katshe, ZSHQ ndodhet në katin përdhe.

Tre ndërtesat 2 katëshe në funksion të stafit drejtues të Drejtorisë Vendore të Policisë së Qarkut Korçë dhe të Policisë Rrugore, janë ndërtesa të vjetra, ndërtime të kohës së Italisë me fasada karakteristike të kohës. Hyrja kryesore në secilën nga këto tre ndërtesa aksesohet me shkallë guri [6 këmbë shkallë]. Në mjediset e brendshme nuk ka ashensor dhe mjediset e kateve të sipërme të këtyre ndërtesave arrihen vetëm me shkallë. E vetmja mënyrë për të arritur përshtatshmërinë bazë në secilën nga këto ndërtesa, do ishte vendosja e rampës në hyrje dhe e ashensorit nga jashtë. Gjithsesi frekuentimi nga publiku në këto tre ndërtesa është shumë i kufizuar, ndërkohë që çdo ndërhyrje në fasadë duhet të kryhet me shumë kujdes për të mos cënuar identitetin e tyre.

Nga informacioni i siguruar nga Drejtoria Vendore e Policisë së Qarkut Korçë, mbi shërbimet e ofruara dhe frekuentimin nga publiku, rezulton që frekuentim më të lartë nga publiku ka Komisariati i Policisë/ZSHQ Korçë dhe Komisariati i Policisë Pogradec/ZSHQ, të cilat ofrojnë shërbimin e aplikimit për Pasaporta biometrike, pranim kërkesash dhe ankesash, aplikime për çertifikim për SHPSF, aplikime për çertifikim për armë gjahu, aplikime për çertifikim për armë zjarri në vendbanim, denoncime për humbje targe, humbje dokumenti, aplikime për shtetësi, si edhe denoncime dhe kallzime të ndryshme. Nga këto informacione rezulton që Zyrat në Shërbim të Qytetarëve, pranë Komisariateve të Policisë së Qarkut Korçë, ku kryhen edhe shërbimet më të frekuentuara nga publiku, ndodhen në katet përdhe të ndërtesave.

Bazuar në të dhënat mbi gamën e gjerë të shërbimeve të ofruara dhe frekuentimin më të lartë nga publiku, u konkludua që të



Komisarijati, Godina 3 kat



Shkallët e brendshme



Korridorët

vlërësohet niveli ekzistues i përshtatshmërisë dhe të propozohen ndërhyrjet për përmirësimin e tij, në ndërtesën e Komisarjatisë të Policisë Korçë dhe veçanërisht Zyra në Shërbim të Qytetarëve [ZShQ]. Kompleksi i Komisarjatisë përbëhet nga 2 ndërtesa: Godina kryesore e komisarjatisë është një ndërtesë 3 kat, e cila aksesohet nëpërmjet oborrit të rrethuar. Oborri i institucionit arrihet me portë hekuri nga rruga publike dhe shërben edhe si vend parkimi për mjetet e stafit të institucionit dhe të shërbimit. Në të tre katet e kësaj ndërtese funksionon administrata e institucionit si edhe disa mjedise për trajtimin e rasteve të veçanta të denoncimeve dhe frekuentimi nga publiku i këtyre mjediseve është i kufizuar.

Nga inspektimi i kryer rezultojnë që nuk ka asnjë vend parkimi të parashikuar për PAK, madje as në parkimin publik në rrugën pranë ndërtesave.

Hyrja kryesore e ndërtesës aksesohet me derë me kanatë me gjerësi 92cm e cila hapet nga brenda. Dera arrihet me shkallë të jashtme të përbëra nga 4 ngjitje prej [16cm x 32cm]. Kjo hyrje akseson hollin kryesor i cili orienton lëvizjen për në korridorin ku ndodhen mjediset e zyrave dhe mjediset e denoncimit/konsultimit si edhe në kafazin e shkallëve për ngjitjen në katet e sipërme. Shkallët, të cilat janë e vetmja mundësi për arritjen në katet e

sipërme, janë të përbërë nga 2 rampa me 9 bazamakë secila 9 x [16cm x 30cm] dhe janë të paisur me parmakë dhe korimano, në të dy krahët.

Korridori i zyrave dhe mjediseve të denoncimit/konsultimit në secilin kat, nuk ka korimano në muret kufizuese të tij. Shtresa veshëse e dyshemesë në holl, në korridore dhe në shkallët është jo rrëshqitëse.

Dyert e zyrave dhe mjediseve të denoncimit/konsultimit janë me gjerësi 77 cm. dhe hapen nga brenda.

Funksionet kryesore në shërbim të publikut kryhen nga ZShQ, pranë Komisarariatit të Policisë Korçë, në një godinë 1 kat. ZShQ aksesohet për publikun direkt nga rruga publike dhe nga oborri i brendshëm i institucionit. Hyrja nga rruga publike arrihet me shkallë të jashtme të përbërë nga 4 ngjitje [16cm x 30cm] si edhe me një rampë përbri saj, e cila ndjek konturin e murit të jashtëm të ndërtesës. Rampa fillon mbi trotuarin e rrugës publike i cili ka lartësi 20cm mbi kutotën e rrugës dhe lidhet me sheshpushimin e shkallës së jashtme. Rampa është me gjatësi totale 348 cm dhe përbëhet nga dy pjesë [272cm + 76cm] të cilat bashkohen në kënd të gjerë. Të dy pjesët e rampës kanë gjerësi



Hyrja në sallën e pritjes



Pamje nga oborri i institucionit



Repsioni

të ndryshueshme [pjesa e parë nga trotuari ka gjerësi 143cm dhe pjesa e dytë mbas kthesës deri në sheshpushim ka gjerësi 86cm. Mungon sheshpushimi i nevojshëm në kthesë. Në rampë mungojnë parmakët dhe korimanot si edhe shiritat orientues për PAK me vështirësi në shikim, ose që nuk shikojnë. Parametrat e përgjithshëm të rampës nuk plotësojnë kërkesat sipas standartit. Shtresa veshëse e rampës është jo rrëshqitëse.

Dera e hyrjes nga kjo anë e sallës së pritjes dhe recepsionit është prej duroalumini dhe përbëhet nga 4 pjesë, dy të mesit janë kanata të hapëshme dhe 2 anësoret janë të pahapëshme. Kanatat e hapëshme kanë gjerësi 73cm - 75cm dhe hapen nga brenda. Pjesët e pahapëshmet kanë gjerësi 46cm.

Hyrja në sallën e pritjes nga oborri i institucionit, arrihet me shkallë të jashtme të përbërë nga 4 ngjitje [16cm x 30cm]. Mungon krejtësisht sheshpushimi i shkallës para derës së hyrjes, gjë që nuk lejon përdorimin e shkallës nga PAK. Dera e hyrjes nga kjo anë e sallës, është me një kanatë me gjerësi 85cm dhe hapet nga brenda.

Në rast se do të vazhdojnë të përdoren të dyja hyrjet [hyrja nga rruga publike dhe hyrja nga oborri i institucionit] për arritjen e sallës së pritjes/ZShQ nga PAK, standarti kërkon të parashikohet së paku një vend parkimi për PAK, në zonën e parkimit publik të automjeteve, pranë hyrjes për publikun nga rruga, si edhe një vend parkimi për PAK, në zonën e parkimit të automjeteve në oborrin e institucionit. Vendet e parkimit të respektojnë përmasat e të paisen me sinjalistikën dhe vijëzimet sipas standartit.

Në sallën e pritjes janë të vendosura disa rrjeshta karrigesh, për pritjen e publikut. Nuk ka shirita orientues në dyshemenë e sallës. Mungojnë gjithashtu mbështetëset [korimanot] në pjesët e lira të mureve kufizuese të sallës së pritjes për lehtësimin e lëvizjes të PAK që nuk shikojnë dhe/ose me vështirësi në shikim.

Recepsioni/desku i pritjes është i përbërë nga 3 pjesë, pjesa qendrore me lartësi 103cm, ndërsa dy pjesët anësore me lartësi 73cm. Pjesa e mesit të recepsionit/deskut të pritjes është e plotë dhe pa konsol, ndërsa të dy pjesët anësore të tij janë tip tryeze, pjesërisht të lira në pjesën e poshtme. Recepsioni nuk plotëson kërkesat dhe standartet e përshtatshmërisë, por meqënëse pjesët anësore janë pjesërisht të lira nga pengesat në pjesën e poshtme, aktualisht ato po shërbejnë për ofrimin e shërbimeve ndaj PAK që lëvizin me karrigen me rrota. Sipërfaqja e dyshemesë është jo rrëshqitëse, plotëson standartet e përshtatshmërisë.

Në sallën e pritjes, pranë hyrjes nga oborri i brendshëm i institucionit, ndodhet grupi i tualeteve (një për femra dhe tjetri për meshkuj). Tualetet aksesohen me një derë me gjerësi 84cm e cila hapet nga brenda. Tualetet janë të përbëra nga 2 pjesë. Pjesa e parë me përmasa 145cm x 203cm, shërben për larje duarsh dhe ka vetëm një lavomanin të përbashkët për të dy tualetet. Në këtë pjesë ndodhen edhe dyert që aksesojnë dy tualetet e veçanta (për femra dhe për meshkuj) me përmasa 145cm x 90cm secili. Përmasat e tualeteve nuk plotësojnë standartet e përshtatshmërisë.

Në secilin tualet ndodhet vetëm nga një klozet. Të gjitha paisjet (lavomani dhe klozetet) nuk plotësojnë standartet e përshtatshmërisë.

Dera e silit tualet ka gjerësi 63cm dhe hapet nga brenda, nuk plotëson standartet e përshtatshmërisë.

Shtresa e dyshemesë në grupin e tualeteve është jo rrëshqitëse, plotëson standartet e përshtatshmërisë.

Në tualete mungon sinjalistika e emergjes.

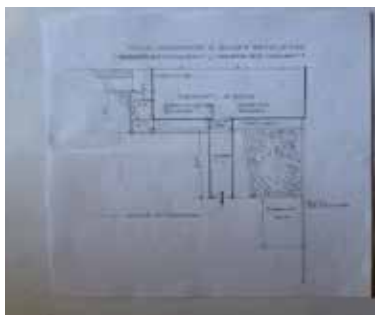
Në gjendjen që janë, tualetet janë krejtësisht të papërshtatura dhe nuk mund të përdoren nga PAK.

## 1 Rekomandime për përmirësimin e aksesit nga PAK në Shërbimet që ofron ZShQ

Nga inspektimi dhe diskutimet gjatë prezantimit të draft-raportit, rezultoi që rampa e vendosur pranë hyrjes kryesore të ZShQ-së nga ana e rrugës publike, nuk plotëson standartet e përshtatshmërisë dhe përdoret me vështirësi nga PAK. Sipërfaqja e kufizuar në vendndodhjen e rampës ekzistuese, nuk lejon që të korrigohet rampa duke plotësuar kërkesat dhe standartet e përshtatshmërisë. Për të përmirësuar aksesin për PAK dhe njëkohësisht të respektohen standartet e përshtatshmërisë u propozua të vendoset rampa pranë hyrjes nga ana e oborrit të institucionit. Për këtë qëllim u propozuan tre mundësi/zgjidhje për vendosjen e rampës.

Drejtnesit e institucionit përzgjedhen variantin R-2, si variantin më të përshtatshëm, për të cilin u hartua projekti i zbatimit dhe kosto e përfaqësohet. [Projekti bashkëlidhur]

Në planin e masave është parashikuar gjithashtu së paku një vendparkimi për PAK dhe vendi më i përshtatshëm është pranë rampës që akseson hyrjen e ZShQ nga ana e oborrit. Realizimi i rampës me sheshpushim sipas standartit, kërkon të eliminohen shkallët ekzistuese pranë derës, të cilat aksesojnë aktualisht ZShQ-në dhe janë jashtë standarteve për përdorim nga PAK.



Rampat, R-1 dhe R-2 Rampa, R-3

Në projekt është parashikuar gjithashtu një vendparkimi për PAK. Vendndodhja e parkimit për PAK është përzgjedhur që të jetë pranë fillimit të rampës, duke lehtësuar lëvizjen e PAK që lëvizin me karrige me rrota. Rampa është e paisur me të gjithë elementët sipas standartit, parmakë në të dy krahët e rampës, shirita orientues në fillim dhe në fund të pjerrësisë dhe shtresë vëshëse jo rrëshqitëse.

## 2 Plani i masave

<b>Zyra e Shërbimit të Qytetarëve (ZShQ), pranë Komisarariatit të Policisë, Korçë</b>		
<b>Zona</b>	<b>Gjetjet/Gjendja ekzistuese</b>	<b>Kërkesat për nivelin bazë të përshtatshmërisë</b>
<b>Zona e parkimit</b>	Në borrin e institucionit ekziston një zonë parkimi e cila lidhet me rrugën publike nëpërmjet portës metalike. Nuk ka një parkim të rezervuar për PAK në këtë zonë.	<i>Të rezervohet së paku një vend parkimi për PAK [220x500cm] në këtë zonë, sa më pranë hyrjes dytësore në ZShQ. Parkimi të jetë i paisur me simbolikën e nevojshme sipas standartit. Në rast se kjo hyrje do të jetë e vetmja hyrje për të arritur ZShQ, të mundësohen 2 vende parkimi për PAK në këtë zonë.</i>
<b>Oborri</b>	Oborri i institucionit arrihet direkt dhe lehtësisht nga rruga publike, nëpërmjet një porte hekuri. Në shtresën veshëse të oborrit mungojnë shiritat orientues për PAK që nuk shikojnë ose kanë vështirësi në shikim për të lehtësuar aksesin në hyrjet e mjediseve ku ofrohen shërbimet	<i>Lehtësisht i arritshëm nga PAK. Në shtresën veshëse të oborrit duhet të vendosen shirita orientues për PAK që nuk shikojnë ose kanë vështirësi në shikim për të arritur hyrjet në mjediset ku ofrohen shërbimet</i>



<p><b>Hyrja nga oborri i institucionit</b></p>	<p>Hyrja, dytësore në ZShQ nga oborri i institucionit, arrihet me shkallë të jashtme me 4 ngjitje me bazamakë me përmasa [16cm x 30cm]. Mungon krejtësisht sheshpushimi i shkallës, para kësaj hyrje. Shkalla nuk është e paisur me parmakë dhe mungojnë shiritat orientues të nevojshme në fillim dhe në mbarim të saj, për lehtësim të lëvizjes së PAK me vështirësi në shikim.</p> <p>Dera e hyrjes është prej duroalumini dhe xhami, me një kanatë me gjerësi 85cm. Dera hapet nga brenda.</p>	<p><i>Të vendoset rampë për të arritur hyrjen dytësore nga PAK. Rampa duhet të ketë gjatësi të përgjithshme 9.50m, përfshi një shesh pushimi në mes të gjatësisë së rampës, me përmasa 150cm x 120cm. [pjerrësi jo më shumë se 8%] Gjerësia e hapësirës së brendshme të rampës të jetë 90cm dhe gjerësia e përgjithshme [e jashtme] prej 120 cm. Gjerësia e rampës të jetë e pandryshueshme në të gjithë gjatësinë. Para hyrjes të ketë sheshpushim me përmasa 120cm x 150cm. Të vendosen parmakë/korimano në të dy anët e rampës e të zgjaten 30 cm. në fillim dhe fund të saj. Të vendosen shiritat orientues në fillim dhe në fund të rampës. Shtresa veshëse e rampës të jetë jo rrëshqitëse</i></p> <p><i>Të zëvendësohet dera me një derë të përshtatshme dhe lehtësisht të hapëshme nga jashtë [mundësisht me hapje automatike]. Në pjesët e xhamit të vendosen shenjat dalluese.</i></p>
<p><b>Salla e pritjes së publikut &amp; Receptsi</b></p>	<p>Salla e pritjes është e limituar, por është paisur në mënyrë të tillë që lejon lëvizjen e PAK me karrige me rrota.</p> <p>Mungojnë shenjat orientuese në dysheme, që të mund të orientojnë PAK në drejtimet kryesore të lëvizjes.</p> <p>Nuk ekziston panel informacioni i shkruar në brail dhe me drita për PAK që nuk shikojnë si edhe për PAK që nuk degjojnë</p> <p>Desku i pritjes [receptsi], në pjesën e mesit është me lartësi 103cm dhe i plotë, pa konsol. [nuk plotëson standartet e përshtatshmërisë] Dy pjesët anësore janë me lartësi 73 cm dhe pjesërisht të lira në pjesën e poshtme.</p> <p>Sipërfaqja e dyshemesë është jo rrëshqitëse</p>	<p><i>Plotëson standartet e përshtatshmërisë</i></p> <p><i>Të vendosen shenja orientuese në dysheme që të mund të orientojnë drejtimet kryesore të lëvizjes për PAK që nuk shikojnë ose me vështirësi në shikim.</i></p> <p><i>Të vendoset panel informacioni i shkruar në brail dhe me drita, për PAK që nuk shikojnë si edhe PAK që nuk degjojnë</i></p> <p><i>Të vendoset së paku një post në deskun e pritjes [receptsi] sipas standarteve të përshtatshmërisë [lartësi 85 cm] me konsol të dalë 50cm nga plani vertikal i deskut të pritjes, për të mundësuar shërbimin ndaj PAK që lëvizin me karrige me rrota</i></p> <p><i>Plotëson standartet e përshtatshmërisë</i></p>

<p><b>Mjetet e përshtatura të komunikimit</b></p>	<p>Mungon sinjalistika e përshtatur në sallën e pritjes/receptionin për PAK që nuk dëgjojnë, ose me dëgjim të dobësuar dhe persona që nuk shikojnë ose me shikim të dobësuar</p> <p>Mungojnë paisjet ndihmëse për të lehtësuar komunikimin me personat që kanë vështirësi në dëgjim</p> <p>Mungon ofrimi i informacionit bazë të përshtatur për përdorim nga PAK të shikimit, të dëgjimit dhe intelektuale</p>	<p><i>Sporteli për PAK që nuk dëgjojnë, ose me dëgjim të dobësuar, persona që nuk shikojnë ose me shikim të dobësuar, mund të ketë lartësi të zakonshme, por duhet të plotësohet me këto elementë: [i] mjetin komunikues ndihmës [me zë ose drita]; [ii] vijat relievore drejtuese në dysheme në drejtim të lëvizjes nga dera kryesore hyrëse në ZShQ deri tek sporteli; [iii] shenjat e arritshmërisë.</i></p> <p><i>Përdorimi i pajisjeve ndihmëse për dëgjim të cilat lehtësojnë komunikimin me persona që kanë vështirësi në dëgjim, si: [i] Përdorimi i gjuhës së shenjave shqipe nëpërmjet interpretit, nëse personi njuh gjuhën e shenjave shqipe; [ii] nëpërmjet një "interpreti oral" i cili është i trajnuar për leximin e buzëve.</i></p> <p><i>Të përgatitet informacioni bazë i përshtatur [i] në formatin e printuar me shkrim të zmadhuar me madhësinë e shkrimit 18 / "fonti 18"; [ii] të printuar në kodin/ shkrimin Brail<sup>3</sup>; [iii] nëpërmjet programit audio online apo të regjistrimit; [iv] informacioni në gjuhë të thjeshtuar dhe i shoqëruar me figura; [v] Shpjegimi i informacionit personalisht personit – me zë, [për PAK të shikimit]</i></p>
<p><b>Zyrat</b></p>	<p>Dyert e zyrave në përgjithësi janë të plota prej druri, me përmasa rret 85cm-92cm dhe të hapëshme nga brenda.</p> <p>Tavolinat e punës nuk janë të përshtatura</p> <p>Jo të gjithë korridoret mes tavolinave dhe hapësirat e lira të lëvizjes, plotësojnë standartet e përshtatshmërisë</p> <p>Dyshemeja është jo rrëshqitëse</p>	<p><i>Dyert duhet të jenë lehtësisht të hapëshme dhe me hapje nga jashtë.</i></p> <p><i>Së paku 15% të tavolinave të punës të plotësojnë standartet e përshtatshmërisë.</i></p> <p><i>Korridoret mes tavolinave të punës duhet të jenë me gjerësi të lirë nga pengesat prej 120cm. Hapësira e lirë para derës nga brenda, të ketë diametër 150cm.</i></p> <p><i>Plotëson standartet e përshtatshmërisë</i></p>

<sup>3</sup> Shkrim me reliev që përdoret nga personat me aftësi të kufizuar në shikim (të verbër) apo vështirësi në shikim

<p><b>Tualeti</b></p>	<p>Nuk ekziston tualet i përshtatur në grupin e tualeteve. Aktualisht ka dy tualete, një për femra dhe tjetri për meshkuj, por ato janë krejtësisht të pa përshtatur për PAK. Tualetet aksesohen nga salla e pritjes me një derë me gjerësi 84cm e cila hapet nga brenda. Tualetet janë të përbëra nga 2 pjesë. Pjesa e parë me përmasa 145cm x 203cm është e përbashkët për të dy tualetet dhe shërben për lavomanin dhe si paratualet. Në këtë pjesë ndodhen edhe dyert që aksesojnë dy tualetet e veçanta (një për femra dhe tjetri për meshkuj) me përmasa 145cm x 90cm secili. Në secilin tualet ka vetëm nga një klozet. Dera e secilit tualet ka gjerësi 63cm dhe hapet nga brenda.</p> <p>Shtresa e dyshemesë në grupin e tualeteve është jo rrëshqitëse.</p>	<p>Të ketë së paku një tualet të përshtatur për PAK, sipas standarteve i cili mund të krijohet i ri ose nga bashkimi i tualeteve ekzistuese. Tualeti i përshtatur duhet të jetë i paisur me: Derë më gjerësi jo më pak se 85 cm. dhe lehtësisht të hapëshme nga jashtë, mbajtëse pranë clozetit, bidesë dhe lavomanit në lartësi 80 cm. nga dyshemeja, klozeti dhe bideja me formë të përshtatur (mundësisht të varur) i vendosur në lartësi 45cm-50cm nga dyshemeja, lavomani me formë të përshtatur në lartësi 80 cm nga dyshemeja, Tualeti duhet të jetë i paisur me alarm emergjence me dritë dhe me zë si edhe shenja dalluese gjithashtu. Aksesorët (doreza e derës, prizat etj) duhet të vendosen në lartësi 85-90 cm nga dyshemeja dhe pasqyra në lartësi 100 cm nga dyshemeja. Ngjyra e dyshemesë, paisjeve dhe mureve duhet të krijojnë kontrast për lehtësi orientimi nga PAK me vështirësi në shikim.</p> <p>Dyshemeja plotëson standartin e përshtatshmërisë</p>
-----------------------	---	---

### 3 *Kosto e përafërt për elementët e propozuar për përshtatshmërinë bazë të ZShQ*

<b>Zyra e Shërbimit të Qytetarëve (ZShQ), pranë Komisarariatit të Policisë, Korçë,</b>		
<b>Zona</b>	<b>Elementët bazë të përshtatshmërisë</b>	<b>Kosto e përafërta</b>
Zona e parkimit	Së paku një deri dy vende parkimi për PAK (220x500 cm) në zonen e parkimi i paisur me simbolikën e nevojshme sipas standartit.	20.000 Lekë/parkim i përshtatur

<p><b>Hyrja dytësore</b></p>	<p>Të vendoset rampë për tek hyrja dytësore, me gjatësi të përgjithshme 8.50m, përfshi një shesh pushimi në mes të gjatësisë së rampës, me përmasa 150cm x 120cm. [pjerësi jo më shumë se 8%] Para hyrjes të ketë sheshpushim me përmasa 120cm x 150cm. Të vendosen parmakë/korimano në të dy anët e rampës e të zgjaten 30 cm. në fillim dhe fund të saj. Të vendosen shiritat orientues në fillim dhe në fund të rampës. Shtresa veshëse e rampës të jetë jo rrëshqitëse</p>	<p>8.5ml x 20.000Lekë = 170.0000 Lekë</p>
<p><b>Oborri</b></p>	<p>Oborri i institucionit arrihet direkt dhe lehtësisht nga rruga publike, nëpërmjet një porte hekuri. Në shtresën veshëse të oborrit mungojnë shiritat orientues për PAK që nuk shikojnë ose kanë vështirësi në shikim për të lehtësuar aksesin në hyrjet e mjediseve ku ofrohen shërbimet</p>	<p><i>Lehtësisht i arritshëm nga PAK.</i> <i>Pllaka rievore me ngjyrë me kontrast me pjesën tjetër veshëse të oborrit</i></p>
<p><b>Salla e pritjes së publikut &amp; Receptsi</b></p>	<p>Të vendosen shenja orientuese në dysheme për të orientuar drejtimit kryesore të lëvizjes për PAK që nuk shikojnë ose me vështirësi në shikim. Të vendoset së paku një post në deskun e pritjes [receptsi] sipas standarteve të përshtatshme (lartësi 85 cm) me konsol të dalë 50cm nga plani vertikal i deskut të pritjes, për të mundësuar shërbimin ndaj PAK që lëvizin me karrige me rrota Sipërfaqja e dyshemesë jo rrëshqitëse</p>	<p><i>Korimano inoksi 3510 L/ml</i> <i>Shirita orientues gome 500 l/ml</i> <i>Konsoli duroalumin 100cm x 50cm</i> <i>2400 Lekë</i></p>

<p><b>Tualeti</b></p>	<p>Të ketë së paku një tualet të përshtatur për PAK, sipas standarteve i cili mund të krijohet i ri ose nga bashkimi i tualeteve ekzistuese. Tualeti i përshtatur duhet të jetë i paisur me: Derë më gjerësi jo më pak se 85 cm. dhe lehtësisht të hapëshme nga jashtë, mbajtëse pranë clozetit, bidesë dhe lavomanit në lartësi 80 cm. nga dyshemeja, klozeti dhe bideja me formë të përshtatur (mundësisht të varur) i vendosur në lartësi 45cm-50cm nga dyshemeja, lavomani me formë të përshtatur në lartësi 80 cm nga dyshemeja, Tualeti duhet të jetë i paisur me alarm emergjence me dritë dhe me zë si edhe shenja dalluese gjithashtu. Aksesorët [doreza e derës, prizat etj] duhet të vendosen në lartësi 85-90 cm nga dyshemeja dhe pasqyra në lartësi 100 cm nga dyshemeja. Ngjyra e dyshemesë, paisjeve dhe mureve duhet të krijojnë kontrast për lehtësi orientimi nga PAK me vështirësi në shikim.</p> <p>Dyshemeja plotëson standartin e përshtatshmërisë</p>	<p><i>Punime ndërtimi/rikonstruksioni dhe furnizim vendosje paisjesh &amp; alarm të përshtatura 370.000 Lekë</i></p>
-----------------------	---	--

#### 4 *Rekomandime për të arritur një nivel të pranueshëm të përshtatshmërisë në ndërtesën 3 kat të Komisarariatit të Policisë*

Plani i masave është hartuar vetëm për ndërtesën e ZShQ pranë Komisarariatit të Policisë Korçë, ndaj në vijim japim disa rekomandime për ndërtesën qendrore (godina 3 kat) të Komisarariatit, në se do të duhen për një vlerësim të mëtejshëm.

**Rampa:** për të arritur nivelin zero (katin përdhe) të godinës 3 kat të Komisarariatit të Policisë nga PAK, duhet të vendoset një rampë, përbri shkallës ekzistuese në hyrje. Rampa duhet të fillojë nga niveli i sheshit para hyrjes dhe të arrijë nivelin e hyrjes në sheshpushimin ekzistues të shkallës. Për të respektuar pjerrësinë e lejuar dhe kërkesat sipas standartit, rampa duhet të ketë gjatësi të përgjithshme 9.50m, përfshi një shesh pushimi në mes të saj me përmasa 150cm x 120cm.

Pjerrësia e rampës duhet të jetë jo më shumë se 8% dhe gjerësia e saj të jëtë e pandryshuar (gjerësia e përgjithëshme të jëtë 120 cm dhe gjerësia e lirë në pjesën e brendshme të saj të jëtë 90cm). Në çdo kthesë dhe në mes të gjatësisë së rampës, rampa duhet të jetë e rrafshët me sheshpushim 150cm x 120 cm. Rampa të jëtë e paisur me parmakë/korimano në të dy krahët e saj. Në fillim dhe në fund të rampës, parmakët/korimanot të zgjaten 30cm. jashtë bazamakut, sipas standartit. Shtresa veshëse e rampës të jëtë jo rrëshqitëse. Të vendosen vijëzimet/shiritat indikuese para fillimit dhe në përfundim të çdo ndërrimi të pjerrësisë së rampës.

**Shkallët e jashtme:** Të vendosen parmakë/korimano në të dy krahët dhe në mes të shkallës, në shkallët e jashtme pranë hyrjes kryesore në ndërtesën 3 kat. Parmakët/korimanot të zgjaten 30cm. jashtë bazamakut (shkeljes) të parë dhe të fundit në secilën rampë shkalle, sipas standartit. Të vendosen vijëzimet/shiritat indikuese para fillimit dhe në përfundim të çdo rampe shkalle, si edhe shirita abrazivë në secilin bazamak të saj.

**Hollit i pritjes dhe recepsioni:** Në një pozicion të dukshëm në hollin në hyrjen kryesore të godinës 3 kat, të vendoset tabela informuese e shkruar edhe në brail. Të vendoset gjithashtu sistemi i komunikimit me drita dhe me zë për PAK që nuk shikojnë dhe nuk dëgjojnë. Në muret konturuese të hollit, të vendosen korimano në lartësi 85cm - 90cm.

**Shkallët e brendshme:** Parmakët/korimanot të zgjaten 30cm. jashtë bazamakut [shkeljes] të parë dhe të fundit në secilën rampë shkalle, sipas standartit. Të vendosen vijëzimet/shiritat indikuese para fillimit dhe në përfundim të çdo rampe shkalle, si edhe shirita abrazivë në secilin bazamak të saj.

**Korridoret:** Në ndërtesën 3 kat të Komisarariatit të Policisë, të vendosen shirita orientues (me gjerësi 40cm) në dysHEME, nga hyrja e në të gjithë gjatësinë e korridoreve, me degëzime drejt mjediseve më të frekuentuara nga publiku, për të orientuar PAK që nuk shikojnë ose kanë vështirësi në shikim. Të vendosen korimano në dy muret kufizuese të korridoreve, në lartësi 85cm – 90cm. Të vendoset sistemi i komunikimit me drita dhe me zë për PAK që nuk shikojnë dhe nuk dëgjojnë.

**Dyert:** Të zëvendësohen dyert e mjediseve më të frekuentuara nga publiku, me dyer sipas standartit dhe të hapëshme nga jashtë (mundësisht me hapje automatike). Hapësira e derës të jetë me gjerësi jo më të vogël se 85cm.

**Tualeti:** Tualetet ekzistuese kanë përmasa të limituara dhe nuk mund të përdoren nga PAK. Tualeti i përshtatur mund të krijohet i ri, në një hapësirë lehtësisht të arritshme nga PAK ose të krijohet një tualet i përshtatur duke bashkuar të gjithë hapësirën në dispozicion të të dy tualeteve ekzistuese (një për femra dhe tjetri për meshkuj).

Tualeti i përshtatur duhet të paiset sipas standartit: Klozeti (WC) dhe lavomani duhet të jenë të varura (pa mbështetëse) dhe lartësia e tyre nga dysHEMEJA, të jetë sipas standartit. Dera të jetë me hapje nga jashtë. Ngjyrat e pllakave dhe paisjeve të krijojnë kontrast, për të lehtësuar orientimin e personave me vështirësi në shikim. DysHEMEJA të jetë jo rrëshqitëse. Të vendoset sistem alarmi me zë dhe me dritë, me njoftim në korridor.

**Ashensori:** Në ndërtesën 3 kat të Komisarariatit të Policisë, duhet të vendoset një ashensor për të arritur katet e sipërme nga PAK. Në varësi të mundësive dhe zgjidhjes konstruktive, ashensori mund të vendoset nga brenda godinës ose jashtë saj, por në çdo rast duke sakrifikuar një zyrë (mjedis pune) në secilin kat të ndërtesës. Gjithsesi rekomandohet që ashensori të vendoset në fasadën ku ndodhet hyrja kryesore në godinë, në krahun e majtë të kësaj hyrje, sa më pranë hyrjes dytësore të arritjes në ZShQ. Në çdo rast ashensori duhet të plotësojë standartet e përshtatshmërisë: Kabina e ashensorit duhet të jetë me hyrje nga oborri i institucionit dhe dalje në korridorin kryesor të secilit kat të ndërtesës. Përpara derës së hyrjes (nga oborri i institucionit), duhet të ketë një sheshpushim me përmasa minimale 150 x 150 cm. Kabina të jetë me përmasa të brendëshme 140 cm gjatësi dhe 110 cm gjerësi, por në asnjë rast më pak se 120cm gjatësi dhe 90 cm gjerësi. Dera e ashensorit të ketë gjerësi 80cm-90cm dhe në asnjë rast më e ngushtë se 75cm. Dyert e kabinës duhet të jenë me hapje automatike, me rrëshqitje. Butonat komandues të brendshëm dhe të jashtëm duhet të jenë në një lartësi maksimale 90~120 cm. Në brendësi të kabinës, përveç ziles së alarmit duhet vendosur edhe një citofon në lartësi rreth 110 ~ 120 cm dhe një dritë emergjence me kohëzgjatje minimale 3 orë.

Butonat komandues duhet të jenë me relief dhe shkrimet të jenë edhe në shkronjat Braille. Në afërsi të butonave të jashtëm duhet të vendoset një tabelë referimi për katin me shkronjat Braille. Duhet parashikuar sinjalizim akustik i mbërritjes në kat. Gjatë rrugës për në ashensor e deri tek dera e hyrjes nga oborri, si edhe në korridoret e secilit kat deri tek dera e ashensorit në korridor, duhet të vendosen shirira orientues (vija relievo) me gjerësi 40 cm të gërvishura në drejtim të lëvizjes, sipas standartit.



## V ELEMENTËT E PËRSHTATSHMËRISË FIZIKE QË DUHET TË GARANTOJË INSTITUCIONI I POLICISË SË RENDIT NË AMBIENTIN E JASHTËM TË NDËRTESES<sup>4</sup> PËR TË ARRITUR NIVELIN E PËRSHTATSHMËRINË SIPAS STANDARTEVE

Elementet e përshtatshmërisë fizike janë shumë të rëndësishme për tu respektuar nga institucionet që ofrojnë shërbime për publikun, në këtë rast policia e rendit duhet të ofrojë “përshtatje të arsyeshme” për personat me aftësi të kufizuara nëpërmjet:

### *Hapësirat e jashtme*

- Që ju përkasin ndërtesave, kushti i domosdoshëm i arritshmërisë quhet i plotësuar nëse ekziston të paktën një rrugë për hyrje në ndërtesë e shfrytëzueshme edhe nga ana e personave me aftësi të kufizuara, përdorues të karrigeve me rrota apo me aftësi të kufizuara në shikim (të verbër/ me vështirësi në shikim).

---

<sup>4</sup> Një pjesë e informacionit të paraqitur në këtë seksion janë marrë nga VKM Nr.1503, datë 19.11.2008 “Për miratimin e Rregullores për shfrytëzimin e hapësirave nga ana e personave me aftësi të kufizuara”

- Rrugët në hapësirat e jashtme, që të çojnë tek hyrja e ndërtesave, duhet të paktën një prej tyre të parashikohet me karakteristikat që lejon lëvizjen e personave me aftësi të kufizuara ose me kufizim të pjesshëm lëvizëse dhe t'u garantojë atyre përdorimin e pajisjeve, të parkimeve dhe të shërbimeve të vendosura jashtë ndërtesës.
- Rrugët duhet të sigurojnë një ecje sa më të rehatshme dhe të lehtë për në hyrje të ndërtesës pa ngushtime, pajisje, pengesa të natyrave të ndryshme të cilat zvogëlojnë gjerësinë e kalimit ose që mund t'i shkaktojnë dëmtime fizike përdoruesit të karriges me rrota.
- Shkallët në hyrjet e jashtme të godinave, duhet të kenë parmacë anësore dhe parmacë të ndërmjetëm për mbështetje, kur gjerësia e tyre është më e madhe se 250cm.
- Institucioni duhet të ketë ndërtuar në hyrje të godinës një platformë të pjerrët (rampë) që bën të mundur në mënyrë të veçantë hyrjen e personave që janë përdorues të karriges me rrota.

### *Hapësirat e parkimit*

- Rezervimin e një vendi parkimi për personat me aftësi të kufizuara në afërsi të institucionit.
- Parkimi konsiderohet i arritshëm në se sipërfaqja në të cilën lëviz personi me karrigen me rrota është në të njëjtin plan me sipërfaqet e këmbësorëve të shërbimit ose lidhja midis tyre, në raste disnivelesh që kalojnë kufirin e lejuar, kryhet nëpërmjet platformave të pjerrëta ose të pajisjeve të përshtatshme të ngjitjes.
- Duhet të sigurohet sinjalistika e duhur horizontale me kufizimet dhe shenjën dalluese të aftësisë së kufizuar.
- Në ndërtesat e hapura për publikun duhen parashikuar, në

masën minimale 1 në çdo 50 vende makinash me gjerësi jo më të vogël se 320 cm, vend i rezervuar falas për mjetet në shërbim të personave me aftësi të kufizuar<sup>5</sup>.

### *Sinjalistika në ndërtesa*

- Sinjalistika në ndërtesa dhe në hapësirat e arritshme të institucionit duhet të vendoset në mënyrë të dukshme që të shihen lehtësisht tabelat me udhëzime për orientimin dhe shfrytëzimin e hapësirave të ndërtuara, duke dhënë informacionin e duhur mbi mënyrën e hyrjes nga personat me aftësi të kufizuara ose me kufizime të pjesshme në lëvizje.
- Nëpër ndërtesat e hapura për publikun duhet të vendoset një sistem shenjash që të tregojnë aktivitetet kryesore që zhvillohen dhe rrugët e nevojshme për t'i arritur.
- Për ata që kanë aftësi të kufizuar në shikim *duhen vendosur pajisje fonike për treguesit e dhënë ose tabela qendrore të shkruara me alfabetin Braille.*
- Në përgjithësi, çdo situatë rreziku duhet të jetë e dallueshme edhe nëpërmjet shenjave sinjalizuese dhe mjeteve referuese, si ato zanore ashtu edhe shikuese.

---

<sup>5</sup> VKM Nr.1503, datë 19.11.2008 "Për miratimin e Rregullores për shfrytëzimin e hapësirave nga ana e personave me aftësi të kufizuar"



## VI ELEMENTËT E PËRSHTATSHMËRISË FIZIKE QË DUHET TË GARANTOJË INSTITUCIONI NË AMBIENTIN E BRENDSHËM TË NDËRTESES<sup>6</sup> PËR TË ARRITUR NIVELIN E PËRSHTATSHMËRINË SIPAS STANDARTEVE

### *Platforma e pjerrët (rampë)*

- Në hyrje të godinës të institucionit duhet të ketë një platformë të pjerrët (rampë), gjerësia e të cilës dhe e shesh pushimeve duhet të lejojë kalimin në të njëjtën kohë të dy personave;
- Gjatësia e rampës së pjerrët duhet të jetë e kufizuar; në të kundërt ajo duhet të ndërpritet me një shesh pushim në mënyrë që të ndalohej rënia e personit;
- Mbajtëset duhet të jenë të fiksuara nga të dyja anët e rampës dhe shesh pushimit;
- Preferohet një ndriçim natyral anësor dhe në pamundësi me ndriçim artificial, edhe ky anësor, me çelës të dallueshëm në errësirë i vendosur në çdo shesh pushim;
- Rampat e shkallëve duhet të jenë lehtësisht të perceptueshme edhe nga ata që kanë aftësi të kufizuara në shikim apo

---

<sup>6</sup> Një pjesë e informacionit të paraqitur në këtë seksion janë marrë nga VKM Nr.1503, datë 19.11.2008 "Për miratimin e Rregullores për shfrytëzimin e hapësirave nga ana e personave me aftësi të kufizuara"

vështirësi në shikim, nëpërmjet vendosjes të shiritave shënjujes.

Rampa duhet të plotësoj kushtet:

- ◆ pjerrtësi të lejuar deri në [8%];
- ◆ gjerësi së paku 120 cm në hapësirat e jashtme, dhe së paku 90 cm në hapësirat e brendshme;
- ◆ shesh pushime horizontale me dimensione minimale prej 150 x 150 cm ose 140 x 170 cm në drejtim të tërthortë dhe 170 cm në drejtim gjatësor nga ana e kundërt e lëvizjes, e vendosur në çdo 6 m të gjatësisë së rampës;
- ◆ sipërfaqe relievore kundër rrëshqitëse;
- ◆ rrethim të ndërtuar me dorëza mbajtëse në pjesën e pambrojtur, ose në pamundësi një bordurë të paktën me 10 cm lartësi;
- ◆ dorezë mbajtëse me diametër 4 cm, e formatuar në mënyrë që mund të kapet me pëllëmbë, e vendosur në dy lartësi - prej 60 cm dhe 90 cm;
- ◆ rrethim i rampës, i cili gjendet në hapësirat e jashtme, doreza mbajtëse e tij e realizuar në mënyrë të tillë që të mos jetë e ndjeshme nga ndryshimet termike;
- ◆ rrethim me sipërfaqe prej qelqi i shënuar dukshëm;

### *Ashensori*

- Ashensorët duhet të kenë një kabinë me përmasa minimale të tilla që të bëjë të mundur përdorimin nga ana e një personi në karrige me rrota.
- Dyert e kabinës dhe të katit duhet të jenë automatike dhe me përmasa të tilla që të lejojnë futjen e karriges me rrota.
- Sistemi i hapjes së portave duhet të jetë i pajisur me një mekanizëm të përshtatshëm [qelizë fotoelektrik, krahë të lëvizshëm] për ndalimin dhe zmbropsjen e mbylljes në rastin e bllokimit të derës.

- Kohët e hapjes dhe të mbylljes së dyerve duhet të sigurojnë futjen me lehtësi të personave në karrige me rrota. Stacionimi i kabinës në sheshet e ndalimit duhet të bëhet me dyer të mbyllura.
- Butonat e komandimit nga brenda dhe nga jashtë duhet ta kenë komandën më të zgjatur në një lartësi të përshtatshme për personin në karrige me rrota, dhe të jenë të përshtatshme për përdorim nga personat që kanë aftësi të kufizuara në shikim [vendosja e butonave me shkrimin Brail].
- Në brendësi të kabinës duhet të vendoset një citofon, një zile alarmi, një dritë emergjence, një sinjal me ndriçim i cili konfirmon marrjen nga jashtë të thirrjes së alarmit.
- Shesh pushimi para derës së kabinës duhet të ketë një hapësirë të tillë sa të mbajë një karrige me rrota dhe të lejojë manovrimet e nevojshme për futjen e saj.
- Duhet siguruar që ndalimi në kate të garantojë të njëjtën kuotë të dyshemesë së kabinës me atë të shesh pushimit.
- Në objektet, që shërbejnë për shërbime ndaj publikut, ashensori duhet të ketë karakteristikat e mëposhtme:
  - ◆ kabinë me përmasa të brendshme 140 cm gjatësi dhe 110 cm gjerësi;
  - ◆ derë me hapësirë 80~90 cm e vendosur nga ana e shkurtër;
  - ◆ platformë shpërndarjeje përpara derës së kabinës me përmasa minimale 150 x 150 cm.
- Në rastin e përshtatshmërisë të ndërtesave ekzistuese, ku nuk është i mundur instalimi i kabinave me përmasa të mëdha, ashensori mund të ketë karakteristikat e mëposhtme:
  - ◆ kabina me përmasa minimale me 120 cm gjatësi dhe 80 cm gjerësi;
  - ◆ dera me hapje ndriçuese minimumi 75 cm e vendosur nga ana e shkurtër;

- ◆ platformë shpërndarjeje përpara derës së kabinës me përmasa minimale 140 x 140 cm.
- Dyert e kabinave dhe të kateve duhet të jenë automatike dhe me rrëshqitje. Në rastin e përshtatshmërisë dera e katit mund të jetë me kanata me mentesha me kusht që të jetë e pajisur me sistem për hapje automatike.
- Në të gjitha rastet, dyert duhet të qëndrojnë të hapura për të paktën 8 sekonda dhe koha e mbylljes nuk duhet të jetë më e shkurtër se 4 sekonda.
- Butonat komandues të brendshëm dhe të jashtëm duhet të parashikojnë vendosjen e numrave me relief dhe shkrimet me përkthim në shkronjat Braille; në afërsi të butonave të jashtëm duhet të vendoset një tabelë referimi për katin me shkronjat Braille.
- Duhet parashikuar sinjalizimi akustik i mbërritjes në kat dhe aty ku është e mundur, instalimi i një ndenjëseje me palosje me rikthim automatik.
- Nëse në një objekt janë instaluar më shumë se një ashensor të paktën njëri duhet të jetë i përshtatur sipas këtyre rregullave.

### *Servo-shkallët dhe platformat ngritëse<sup>7</sup>*

- Servo-shkallët dhe platformat ngritëse janë pajisje të përshtatshme që lejojnë, në alternativë të ashensorit ose platformës të pjerrët, kalimin e një disnivele nga personat me aftësi të kufizuara lëvizëse. *Pajisje të tilla janë pranuar si një metodë alternative e ashensorëve në ndërhyrjet e përshtatjes ose për kalimin e ndryshimeve të kuotave.*

---

<sup>7</sup> Servo-shkallët ndahen në kategoritë e mëposhtme: a) me shkallë për transportin e personave në këmbë; b) me ndenjëse për transportin e personave ulur; c) me shkalle me ndenjëse që paloset për transportin e personave në këmbë ose ulur; d) me platformë të palosshme për transportin e personave në karrige me rrota; e) me platformë dhe ndenjëse që paloset për transportin e personave në karrige me rrota ose të personit të ulur.



- Këto pajisje duhet të garantojnë lehtësisht futjen dhe stacionimin e personit në këmbë, të ulur ose në karrige me rrota dhe një manovrim të lehtë të komandave të sigurisë, si të personave që ato transportojnë ashtu edhe të atyre që mund të përballen me pajisjen në lëvizje.
- Këto platforma duhet të pajisen me sistem kundër rënies, prerjes, shtypjes, përplasjeve dhe me pajisje të përshtatshme për të garantuar sigurimin e lëvizjes mekanike, elektrike dhe të komandimit. Stacionimi i pajisjes duhet të bëhet në anë të shkallës ose në anë të platformës së palosur në drejtim të murit ose e futur në dysheme.
- Hapësira para platformës, si në pozicionin e nisjes, ashtu edhe në atë të mbërritjes, duhet të jetë e tillë që të lejojë hyrjen ose daljen me lehtësi nga ana e personave në karrige me rrota.

### *Dyert e hyrjes në institucion*

- Duhet të jenë lehtësisht të manovrueshme, ku tipi dhe hapësirat e tyre të lejojnë kalimin me lehtësi edhe nga personat në karrige me rrota;
- Pragu i derës përpara dhe pas saj duhet të jetë në të njëjtin rrafsh me sipërfaqet e ambienteve;
- Nevojitet të përcaktohen përmasat e hapësirës para dhe pas derës, duke iu referuar manovrave që do të bëhen me karrigen me rrota, gjithashtu edhe me llojin e hapjes;
- Lejohen disnivelet lidhur me madhësinë e derës së hyrjes të një ndërtese, ose në ndërhyrjet në rikonstruksion, mjafton që këto të jenë të kufizuara dhe të tilla që të mos pengojnë kalimin e një personi në karrige me rrota;
- Për sa i përket përmasave, pozicionimit dhe manovrimit, dera duhet të jetë e tillë që të lejojë një hapje të lehtë të kanatit ose kanateve nga të dyja anët e përdorimit;

- Këshillohen dyer rrëshqitëse ose me kanate në formë libri, ndërkohë duhen evituar dyert rrotulluese, me mbyllje automatike jo të ngadalta si edhe ato prej xhami nëse nuk janë të pajisura me elemente sigurie;
- **Dyert prej xhami** duhet të jenë lehtësisht të dallueshme me anë të vendosjes së sinjaleve përkatëse; Të evitohet veshja me xham në të gjithë kanatën e derës. Sipërfaqja e zhamit duhet të fillojë në lartësi 40 cm nga niveli i dyshemesë.
- *Dyert, hapësirat e dyerve të hyrjes së çdo ndërtese dhe të çdo njësie të patundshme duhet të jenë të paktën 80 cm. Hapësira e dyerve të tjera duhet të jetë të paktën 75 cm.*

### *Dorezat*

- Janë të preferuara **dorezat** në formë leve të harkuara dhe të rrumbullakëta;
- Lartësia e dorezave duhet të jetë midis 85 dhe 95 cm [e këshillueshme 90 cm] dhe për dritare në lartësinë 90~120 cm.

### *Dyshemetë*

- Duhet të jenë të sheshta dhe të rrafshëta mes tyre dhe në pjesët e përbashkëta me përdorim publik, jo rrëshqitëse;
- Ndryshimet e nivelit duhet të përfshihen ose të kapërcehen nëpërmjet platformave të pjerrëta të përshtatura në mënyrë të tillë që të mos krijojnë pengesa për kalimin e personave në karrige me rrota;
- Në rastin e disniveleve të dyshemeve duhet të kryhet sinjalizimi me ndryshime ngjyrash;
- Këndet e pragjeve duhet të jenë të rrumbullakosura;
- Dyshemetë, disnivelet e mundshme të tyre [pragu] nuk duhet t'i kalojnë 2,5 cm.

## *Pjesët e përbashkëta të ndërtesës*

- Nevojitet një përcaktim i qartë i rrugëve të kalimit, mundësisht me ndryshime të dukshme të llojit të materialit dhe ngjyrës së shtrimit;
- Grilat e përdorura në sipërfaqen e dyshemesë duhet të kenë rrjeta me madhësinë e hapësirës që të mos krijojnë pengesa ose rreziqe për rrotat, shkopinjtë mbajtës, etj;
- Fshirëset e këmbëve duhet të jenë të futura brenda në dysheme dhe të vendosura mirë;
- *Pajisjet e palëvizshme në njësitë e mjedisit*: duhet të vendosen në mënyrë të tillë që të lejojnë kalimin e personit në karrige me rrota, si edhe përdorimin me lehtësi të pajisjeve që ato kanë. Duhet t'u jepet përparësi përdorimit të pajisjeve me material dhe ndërtim jo prerëse dhe pa kënde të mprehta;
- *Kutitë për postën/ kërkesat/ ankesat në institucion* duhet të jenë të vendosura në një lartësi të tillë që të mund të përdoren me lehtësi edhe nga personat në karrige me rrota, duke respektuar lartësinë jo më shumë se 140 cm;
- Godinat e institucioneve, në hapësirat e përbashkëta, me fluks më të madh lëvizjesh, duhet të kenë shiritat e ashpër orientues në dysheme për personat e verbër, para dhe pas çdo disnivele brenda katit.

## *Sportelet pritëse të publikut*

- Sporteli duhet të plotësojë këto kushte:
  - ◆ sipërfaqen e sipërme të realizuar në lartësi deri në 85 cm, me lartësi shikimi jo më pak se 70 cm, i realizuar në forme konsoli me thellësi e afrimi jo më pak se 50cm;
  - ◆ shenja e arritshmërisë;
- Sporteli i përshtatur për persona që nuk dëgjojnë, ose me dëgjim të dobësuar, persona që nuk shikojnë ose me shikim

të dobësuar, duhet të ketë lartësi të zakonshme, i cili duhet të plotësoj këto kushte, të ketë:

- ◆ mjetin komunikues ndihmës;
  - ◆ nga dera kryesore hyrëse në ndërtesë deri te sporteli vendosen vijat relievo drejtuese në drejtim të lëvizjes;
  - ◆ shenja e arritshmërisë.
- Kur në sallë ndodhen tri ose më shumë sportele që shërbejnë për të njëjtin qëllim, njëri prej tyre duhet të plotësoj kushtin e përshtatjes për personat me aftësi të kufizuara përdorues të karriges me rrota dhe një për persona që nuk dëgjojnë, ose me dëgjim të dobësuar, persona që nuk shikojnë ose me shikim të dobësuar.
  - Në vendet e hapura për publikun, në të cilat kontakti me njerëzit bëhet nëpërmjet sportelit të banakut të zgjatur ose në mure, duhet mundësuar një pritje e përshtatshme për publikun, duhen krijuar hapësira të lira, mundësisht në ambiente të ndara, ku mund të bëhet një pritje normale, në të cilën përveç të tjerash mund të vendosen një numër i caktuar vendesh për t'u ulur [preferohen karriget e ndara].
    - ◆ Të paktën një sportel duhet të ketë planin e përdorimit për personat në karrige me rrota, i vendosur në një lartësi baras me 90 cm nga toka në vendin e rezervuar për publikun.
  - Në vendet e hapura për publikun, ku kontakti me njerëzit bëhet nëpërmjet tavolinave, duhet parashikuar një hapësirë e përshtatshme e lirë, mundësisht në një ambient të ndarë, që të bëhet një pritje normale, ku përveç të tjerash mund të vendosen një numër vendesh të mjaftueshëm për t'u ulur [preferohen karriget e ndara]:
    - ◆ Distanca përpara çdo tavoline duhet të jetë të paktën 150 cm dhe anash të paktën 120 cm me qëllim kalimin me lehtësi mes tavolinave;

- ◆ Për sa u përket flukseve të veçanta të njerëzve, duhet të parashikohen barrierat ndarëse udhërrëfyese, të cilat duhet të jenë me një gjatësi të njëjtë me atë të radhës të njerëzve dhe që konsiderohet si mesatarja e flukseve të mëdha dhe me një gjerësi minimale prej 70 cm;
- ◆ Barrierat që ndan rrugën e afrimit të sportelit nga ai i daljes duhet të ndërpritet nga një distancë prej 120 cm në përfundim të pengesave të banakut të zgjatur ose të planit të punës së sportelit në mur;
- ◆ Në çdo rast barrierat ndarëse udhërrëfyese nuk duhet të kenë një gjatësi më të madhe se 400 cm. Barrierat ndarëse udhërrëfyese duhet të jenë të fiksuara fort në dysheme dhe të kenë një lartësi në nivelin e një bordure prej 90 cm.
- Në vendet e hapura për publikun ku kontakti me njerëzit bëhet nëpërmjet banakut të zgjatur, të paktën një pjesë e tyre duhet të kenë një plan përdorimi për njerëzit, i vendosur në një lartësi baras me 85 cm nga toka.
- Pajisjet automatike të çdo lloji për përdorim publik, të vendosura në brendësi ose jashtë njësisë të patundshme të hapura për publikun, duhen që për nga pozicioni, lartësia dhe komandat të mund të përdoren nga personat në karrige me rrota.

### *Shërbimet higjienike në godinë*

Shërbimet higjienike në godinë duhet të garantojnë nëpërmjet hapësirave të llogaritura, manovrimet e nevojshme të karriges me rrota, për përdorimin e pajisjeve sanitare dhe në veçanti:

- hapësira e nevojshme për afrimin anësor të *karriges me rrota te WC-ja*;

- hapësira e nevojshme për afrimin ballor të *karriges me rrota te lavamani*, i cili duhet të jetë i llojit të futur, duhet të jetë minimumi 80 cm e matur nga ana e përparme e lavamani. Gjithashtu duhet të kenë përparësi instalimi i rubintëve me levë;
- vendosja e një mbajtëseje të përshtatshme dhe e *një zileje emergjence e vendosur afër WC-së*;
- Hapësira e lirë për lëvizjen me karrocë për personat me aftësi të kufizuara duhet të jetë me sipërfaqe rrethore me diametër të paktën 150 cm;
- Të gjitha pajisjet duhet të kenë kontrast të theksuar në ngjyrë nga dyshemeja dhe muret;
- Instalim i mekanizmit të hapjes së derës nga jashtë në rast dhënie të ndihmës së shpejtë.

### *Rregulla kundër rënies së zjarrit*

- *Në lidhje me rregullat kundër rënies së zjarrit* çdo zgjidhje e dhënë në projekt për të garantuar mundësinë e hyrjes ose të shfrytëzimit, duhet të parashikojë një shpërndarje të përshtatshme të ambienteve dhe përcaktimeve të veçanta teknike për mbrojtjen nga zjarri edhe të personave me aftësi të kufizuara fizike apo ndijore, si dhe me kufizime të pjesshme në lëvizje apo ndijore;
- Duhet t'i jepet përparësi, nënndarjes së tërësisë së ndërtesës në “dhoma kundër zjarrit”, më tepër se sa “sistemeve të daljes” të përbëra nga shkallët e sigurisë që nuk mund të përdoren nga personat me aftësi të kufizuara;
- Ndarja në dhoma, që përbëjnë “vendet e sigurta statike”, duhet bërë në mënyrë të tillë që ambientet të jenë të mbrojtura, të shpërndara njëtrajtësisht dhe në numër të mjaftueshëm, të qëndrueshme ndaj zjarrit dhe lehtësisht të arritshme nga personat me aftësi të kufizuara, ku më pas mund të presin ndihmën e shpejtë.

## VII ELEMENTËT E PËRSHTATSHMËRISË PËR SALLËN KU ZHVILLOHEN MBLEDHJE DHE TAKIME ME PUBLIKUN

Ambientet ku zhvillohen mbledhje dhe takime me publikun duhet të jenë të përshtatura në përputhje me të gjitha nevojat që paraqesin personat me aftësi të kufizuara. Përbushja e elementeve të përshtatshmërisë fillon prej sallave të pritjes, korridoreve dhe deri tek salla ku do të zhvillohet takimi, të cilat duhet të plotësojnë:

- Rrugët horizontale dhe korridoret që të çojnë në sallat ku zhvillohen takimit duhet të kenë së paku një gjerësi minimale 100 cm dhe zgjerime të përshtatshme për të lejuar ndryshimin e drejtimit të lëvizjes nga ana e personit në karrige me rrota;
- Këto zgjerime duhet të realizohen në pjesët fundore të korridoreve dhe gjithashtu të parashikuara për t'u realizuara çdo 10 m në zhvillim linear. Për pjesët e korridorit ose të shesh pushimeve ku hapen dyert duhen përshtatur zgjidhje teknike në përputhje me mënyrat e hapjes së deryve dhe të hapësirave të lira të nevojshme për kalimin.
- Salla ku do të zhvillohet takimi duhet të ketë të përcaktuar së paku 5% të vendeve për të ulur të dedikuara për personat me aftësi të kufizuara dhe me hapësirën e nevojshme për të manovruar karrigia me rrota pa qenë e nevojshme prania e ndihmësit personal të personit [referoju figurës (1) më poshtë].

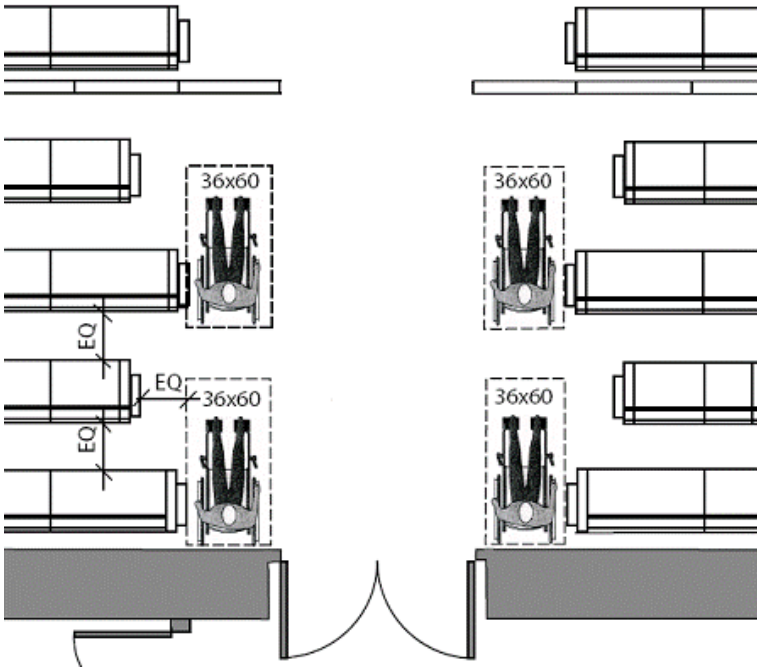


Figura [1] Pozicione të përshtatura për publikun në sallën e mledhjeve<sup>8</sup>

- Salla duhet të jetë e pajisur me sistem audio dhe fonie dhe të shoqërohet me shenjat specifike [shenja që përdoren ndërkombëtarisht] në mënyrë që të jenë lehtësisht të shqeshme nga të gjitha palët.
- Tavolinat në sallën ku do të zhvillohet takimi duhet të përmbushin kriteret e përshtatshmërisë, për më shumë referoju seksionit “sportelet pritëse të publikut”.
- Nëqoftëse salla ka nivele të ndryshme, vendosja e rampave kalues nga një hapësirë në tjetrën duhet të sigurohet (referoju

<sup>8</sup> Foto të marra nga Report, November 15, 2006: Ensuring Equal Access to Courthouses for People with Disabilities



për më shumë seksionit elementet e përshtatshmërisë në ambientet e brendshme).

- Institucioni në çdo rast duhet të ketë në dispozicion një ose më shumë [në varësi të fluksit] karrige me rrota në shërbim të personave që kërkojnë shërbim, nëse do të paraqitej nevoja.

### *Kur personi me aftësi të kufizuar në lëvizje është përfitues i shërbimit*

- Duhet ti jepet mundësia personit, nëse ai kërkon, për tu familjarizuar me personelin e institucionit që të evidentojë masat shtesë që duhet të merren nëse do të jetë e nevojshme, si dhe të njohin të gjitha nevojat që personi mund të ketë;
- Ti jepet mundësia që të shoqërohet nga personat që ai ka më shumë besim dhe ndihet më i sigurt;
- Nëse personi ka vështirësi në lëvizje, ti mundësohet transporti në ambientin e brendshëm të institucionit nëpërmjet karriges me rrota.

### *Rregullat Etike për përdoruesit e karriges me rrota*

- Kur i drejtoheni një personi që është përdorues i karriges me rrota, mos u mbështetni tek karrigia me rrota, vetëm në rast se keni leje për ta bërë këtë. Karrigia me rrota është pjesë e hapësirës personale të individit.
- Mos supozoni që personi që është përdorues i karriges me rrota ka nevojë për tu asistuar. Gjithmonë pyesni përpara se të ofroni ndihmë. Në qoftë se dhënia e ndihmës suaj është e pranuar nga personi, atëherë pyesni për udhëzime dhe ndiqini udhëzimet e dhëna.
- Kur flisni me një person përdorues të karriges me rrota, shikojeni dhe flisni direkt me këtë person, sesa nëpërmjet një të treti.

- Relaksohuni dhe flisni natyrshëm. Mos u ndjeni i zënë ngushtë nëse përdorni shprehje të përdorura përgjithësisht si “filloi të vraponte” që duket sikur lidhen me aftësinë e kufizuar të personit.
- Kur flisni me një person me aftësi të kufizuara për më shumë se disa minuta, përdorni një karrige, aty ku është e mundur. Kjo mund të lehtësojë bashkëbisedimin.
- Kur udhëzoni për drejtimin nga duhet të lëvizë personi në karrige me rrota, mbani në konsideratë distancën, kushtet e motit dhe pengesat fizike si shkallë, trotualet apo vendet e pjerrëta.
- Përdorni terminologjinë e duhur kur i drejtoheni një personi përdorues të karriges me rrota. Terma si “i lidhur pas karriges” ose “ndihesh rehat me karrigen” nuk janë të përshtatshme. Të përdorësh një karrige me rrota nuk do të thotë që ndihesh rehat në të.
- Mos nënkuptoni që të gjithë personat që përdorin karrige me rrota kanë të njëjtat kufizime. Personat përdorin karrige me rrota për shkaqe nga më të ndryshme dhe kanë kufizime dhe aftësi të ndryshme.
- Kur një person që përdor karrige me rrota ka një “qen që i shërben” mos e përkëdhelni apo të përpiqeni të luani me të. Një qen në shërbim është duke punuar dhe nuk duhet të ndërpritet.
- Kur përshëndesni një person përdorues të karriges me rrota, është e përshtatshme të ofrosh të shtrengosh duart me atë person edhe nëse ai / ajo ka kufizime të ekstremit të sipërm [duart].

*Kur personi me aftësi të kufizuara të plotë apo të pjesshme në shikim është përfitues i shërbimit*

- Duhet ti jepet mundësia personit, nëse ai kërkon, të vizitojë ambientet e institucionit, për tu familjarizuar me personelin e institucionit që të evidentojë masat shtesë që duhet të merren nëse do të jetë e nevojshme, si dhe të njohin të gjitha nevojat që personi mund të ketë;

- Ti jepet mundësia që të shoqërohet nga personat që ai ka më shumë besim dhe ndihet më i sigurt;
- Informacioni duhet të ofrohet në formate të përshtatshme sipas kërkesës të personit, nëpërmjet: *formateve elektronike, përfshirë nëpërmjet email, nëpërmjet faqes zyrtare online; nëpërmjet materiale të printuara në shkrimin Brail, në shkronjë të zmadhuar apo formatin audio;*
- Personat të cilët përdorin “qen shoqërues”<sup>9</sup> duhet ti jepet mundësia ti marrin ata edhe në sallën e seancës gjyqësore. Nëqoftëse takimi gjyqësor do të jetë e gjatë ti jepet mundësia të bëhen pushime të ndërmjetme për ti dhënë mundësi “qenit shoqërues” të bëjë pushime të shkurtra.
- Tabelat informuese dhe treguese në institucion duhet të jenë të shoqëruara edhe me shkrimin Brail<sup>10</sup>.

### *Disa sugjerime praktike për komunikim me personat që kanë aftësi të kufizuara të plota apo të pjesshme në shikim*

Kur flisni me një person që ka aftësi të kufizuara në shikim (është i verbër) apo ka vështirësi në shikim, silluni sa më i natyrshëm dhe në të njëjtën mënyrë si do të vepronit edhe me personat e tjerë.

Ndiqui këto rregulla:

- Prezantohuni (mos mendoni se personi do t’ju njohë nëpërmjet zërit Tuaj). Jepni përcaktimin e qartë mbi detyrën dhe funksionin Tuaj, përfshirë çdo informacion që e keni të shfaqur në formë verbale (psh informacion që mban karta të cilën e keni të varur në uniformën zyrtare etj.);

<sup>9</sup> Qentë shoqerues përdoren gjerësisht nga personat me aftësi të kufizuara në shikim (të verbër) dhe trajnohen në mënyrë të mirëfilltë për ti shoqëruar ata. Aktualisht në Shqipëri nuk janë evidentuar raste specifike të përdorimit të “qenve shoqërues” nga personat e verbër, por kjo është një praktikë që përdoret gjerësisht në vende të ndryshme Evropiane dhe SHBA.

<sup>10</sup> Kjo ndihmon që personat me aftësi të kufizuara në shikim të zhvillojnë jetesën e pavarur, pa qenë detyrimisht të shoqëruar nga persona të tjerë gjatë aktiviteteve të tyre të përditshme.

- Flisni lirshëm, qartë dhe me zë të lartë, në mënyrë që të jeni lehtësisht të dëgjueshëm nga personi me aftësi të kufizuara në shikim;
- Përpara se të ndërmerrni ndonjë procedurë, psh foto, shenjat e gishtave, apo të kërkonte marrjen e firmës, është e rëndësishme të shpjegoni paraprakisht dhe qartësisht procedurën, në mënyrë që personi të jetë i informuar pa filluar procedura që do të ndiqet;
- Heqja e përqendrimit me anë të syve nuk do të thotë që do të humbi edhe përqendrimi nëpërmjet dëgjimit;
- Mundohuni të përdorni gjuhën e trupit, pasi kjo do të ndikojë në tonin e zërit tuaj dhe do të mund ti japi më shumë informacion personit që ka vështirësi në shikim;
- Përdor të njëjtin komunikim gjuhësor të përditshëm. Mos i anashkalo fjalët si “shiko” apo të diskutuarit rreth të njëjtave aktivitete të përditshme si të parin e televizorit apo video;
- Përmend emrin e personit kur i drejtohesh gjatë diskutimit direkt apo në grup;
- Asnjëherë mos e kanalizoj bashkëbisedimin nëpërmjet një personi të tretë;
- Përdorni gjuhën e saktë dhe specifike kur jepni udhëzime, si për shembull “dera është në të majtën tuaj” në vend të shprehjes “dera është aty...”;
- Anashkaloni situata apo ambiente me shumë zhurmë;
- Gjithmonë pyet nëse personi ka nevojë për ndihmë.

*Kur personi me aftësi të kufizuara në dëgjim dhe në të folur është përfitues i shërbimit*

- Duhet ti jepet mundësia personit, nëse ai kërkon, të vizitojë ambientet e të ndihmojë personelin e institucionit që të evidentojë masat shtesë që duhet të merren nëse do të jetë

e nevojshme, si dhe të njihen të gjitha nevojat që personi mund të ketë;

- Ti jepet mundësia që të shoqërohet nga personat që ai ka më shumë besim dhe ndihet më i sigurt;
- Institucioni duhet të sigurojë interpretin e gjuhës së shenjave shqipe për të mundësuar komunikimin gjatë gjithë kohës. Në çdo rast kur është e pamundur gjetja e interpretim, personi mund të asistohet edhe nëpërmjet një të afërmi apo një personi që është i besueshëm për të;
- Nëse ka vështirësi në të folur ti jepet mundësia për të autorizuar dikë të besueshëm për të folur në emër të tij.

### *Disa forma të tjera komunikimi<sup>11</sup>*

- Përdorimi i “teletypeëriter” (TTY, ose të njohura si TDD) mund të përdoren për të shkëmbyer mesazhe të shkruara në pajisjen telefon;
- Në disa raste mund të përdoret (nëse është rasti dhe ka mundësi) edhe i komunikuari nëpërmjet gjesteve ndihmëse vizuale;
- Komunikimi me anë të shkrimit, me anë të i-Pad apo procesorëve të tjerë të shkruar për shkëmbimin e shënimeve të shkruara;
- Përdorimi i pajisjeve ndihmëse për dëgjim mund të përdoren për të lehtësuar komunikimin me persona që kanë vështirësi në dëgjim;
- Përdorimi i gjuhës së shenjave shqipe nëpërmjet interpretit, nëse personi njih gjuhën e shenjave shqipe;
- Nëpërmjet një “interpreti oral” i cili është i trajnuar për leximin e buzëve.

---

<sup>11</sup> Mund të përdoren si nga personeli i administratës por edhe nga Gjyqtari apo Prokurori.

## *Disa sugjerime praktike për komunikim me personat që nuk dëgjojnë dhe nuk flasin*

- Përpara se të filloni komunikimin, mundohuni të keni vëmendjen e personit nëpërmjet ngritjes së dorës në ajër apo nëpërmjet një prekje të lehtë në shpatull;
- Shikojeni në fytyrë personin dhe mos u ktheni me shpinë ndërsa është duke folur nëpërmjet shenjave;
- Mundohuni të zhvilloni komunikimin në një dhomë të mirë ndriçuar;
- Mos e mbuloni pjesën e gojës ose të përtypni produkte të ndryshme;
- Nëse vëreni se personi mbart një aparat dëgjimi, kjo nuk do të thotë domosdoshmërisht se ky person arrin t'ju dëgjojë;
- Mundohuni të minimizoni zhurmat në sfond apo shpërqendrimet e tjera kur është e mundur;
- Kur komunikoni me zë, flisni ngadalë në mënyrë që të jetë e mundur edhe leximi i buzëve;
- Përdorni gjeste dhe shprehje të fytyrës për të theksuar atë që po thoni;
- Përdorni shenja ndihmëse kur është e mundur, të tilla si ato të njohura ndërkombëtarisht;
- Mbani parasysh se vetëm 1/3 e fjalëve të folura mund të kuptohet nëpërmjet të lexuarit të buzëve;
- Kur komunikoni nëpërmjet shikimit, duhet të mbani parasysh, që jo të gjithë personat që përdorin gjuhën e shenjave mund të kenë aftësi të mira gramatikore në të shkruar;
- Kur një person me aftësi të kufizuara në dëgjim nuk ju kupton, kërkojini të shkruajë se çfarë ndihme/ shërbimi i nevojitet.

Nëse personi që nuk dëgjon apo nuk flet është në cilësinë e personit që përfiton shërbimin dhe njih gjuhën e shenjave duhet në çdo rast të thirret një interpret i njohur zyrtarisht për gjuhën e shenjave shqipe:

- Kur interpreti i gjuhës së shenjave lehtëson komunikimin, shikoni direkt personin që nuk flet apo nuk dëgjon, jo interpretin;
- Flisni me shpejtësi normale, ose uleni ritmin e shpejtësisë të fjalës nëse zakonisht flisni shpejt;
- Vetëm një person duhet të flasë sipas radhës;
- Përdorni fjali të shkurtra dhe fjalë të thjeshta;
- Mos përdorni anëtarë të familjes apo fëmijë si interpret. Ata mund të kenë një fjalor jo të duhur për të komunikuar në gjykatë si dhe mangësi për të komunikuar në mënyrë efektive.

### *Kur personi me aftësi të kufizuara intelektuale<sup>12</sup> është përfitues i shërbimit*

- Duhet ti jepet mundësia personit, nëse ai kërkon, të vizitojë ambientet e institucionit për tu familjarizuar me personelin e institucionit që të evidentojë masat shtesë që duhet të merren nëse do të jetë e nevojshme, si dhe të njihen të gjitha nevojat që personi mund të ketë;
- Ti jepet mundësia që të shoqërohet nga personi/at që ai ka më shumë besim dhe ndihet më i sigurt.

### *Disa sugjerime praktike për komunikim me personat me aftësi të kufizuara intelektuale*

Tu sigurohen teknika të përshtatura të komunikimit ku përfshihen, ndër të tjera:

- dhënia e kohës së nevojshme për të procesuar, kuptuar dhe reaguar;

<sup>12</sup> Në personat me aftësi të kufizuara të intelektit përfshihen: a) personat që kanë vështirësi në të lexuar dhe në të nxënë nëpërmjet gjuhës [disleksji], në të shkruar [disgrafi]; b) personat me aftësi të kufizuara intelektuale/zhvillimi; c) personat me aftësi të kufizuara të shëndetit mendor; ç) personat me aftësi të kufizuara të të folurit/të të shqiptuarit.

- rimarrja dhe përsëritja e informacionit, shpjegimi i informacionit në gjuhë të thjeshtë, copëzimi i informacionit në koncepte më të thjeshtuara, pa e tepruar, dhënia e besimit dhe e sigurisë gjatë komunikimit;
- të dëgjuarit e vëmendshëm, mos ndërprerja e panevojshme e ligjëratës, përdorimi i fjalive e i fjalëve të thjeshta në të shkruar;
- përdorimi i figurave, fotove, ngjyrave në materiale të shtypura<sup>13</sup>.

*Kur përfitues i shërbimit është personi me “aftësi të kufizuara të fshehura”<sup>14</sup>*

- Çdo institucion duhet të ketë punonjës in që është i trajnuar për ofrimin e ndihmës së shpejtë mjekësore i cili në çdo rast asiston palët në proces në një situatë emergjence;
- Duhet ti jepet mundësia personit, nëse ai kërkon, të vizitojë ambientet e institucionit, për tu familjarizuar me ambientet e saj, gjë që do të ndihmojë personelin e institucionit që të evidentojë masat shtesë që duhet të merren nëse do të jetë e nevojshme, si dhe të njihen të gjitha nevojat që personi mund të ketë;
- Ti jepet mundësia që të shoqërohet nga personat që ai ka më shumë besim dhe ndihet më i sigurt;
- Të vërë në dijeni stafin mbështetës të institucionit për nevojat që mund të ketë gjatë marrjes së shërbimit psh:

<sup>13</sup> VKM nr. 1074, datë 23.12.2015 “Për përcaktimin e masave për mënjanimin e pengesave në komunikim dhe infrastrukturë në ofrimin e shërbimeve publike për personat me aftësi të kufizuara” pika 22.

<sup>14</sup> “Aftësi të kufizuara të fshehura” ndër të tjera përfshihen: Aftësi e kufizuar e lehtë në lëvizje; personat që kanë formë të ndryshme të diabetit; persona të diagnostikuar me Talasemi; Eilepsia; Diagnozatat “kancer”; Disleksia [personat që shfaqin vështirësi në lexim dhe mungesë të përqendrimit].



nëse do të ketë nevojë për të marrë në një orar të caktuar një medikament specifik, duhet ti jepet mundësia për të venë në dijeni paraprakisht institucionin;

- Ti jepet mundësia për tu shoqëruar gjatë gjithë kohës nga një person që e ndihmon psh në mbajtjen e dosjes;
- Ti jepet mundësia të konsumojë pije apo ushqim në intervale të rregullta gjatë seancës së marrjes së shërbimit (psh nëse është diabetik);
- Dhënia e mundësisë për të bërë pushime të shkurtra, psh në marrjen e medikamenteve.



## VIII ELEMENTËT E PËRSHTATSHMËRISË NË LIDHJE ME OFRIMIN E INFORMACIONIT TË AKSESUESHËM NË FORMËN DHE FORMATET E PËRSHTATURA

Informacioni zyrtar [përfshirë atë administrativ dhe informacioni i ofruar nga institucioni] kur është rasti duhet të ofrohet:

- Në formatin e printuar;
- Në format të printuar, përfshirë shkrimin e zmadhuar me madhësinë e shkrimit 18 / “fonti 18”;
- Nëpërmjet materialeve të printuara në kodin/ shkrimin Brail<sup>15</sup>;
- Materialet e prodhuara të ofrohen nëpërmjet programit audio në faqet zyrtare online apo nëpërmjet programit audio të regjistrimit;
- Në format të printuar, ku informacioni të jepet në gjuhë sa më të thjeshtuar dhe i shoqëruar me figura, përfshirë foto apo figura që e bëjnë lehtësisht të kuptueshëm informacionin [të ashtuquajturat në anglisht “easy reading format”];
- Shpjegimi i informacionit personalisht personit – me zë, [kryesisht për persona me aftësi të kufizuara në shikim] kur është rasti dhe lejohet dhënia e informacionit verbalisht;

---

<sup>15</sup> Shkrim me relief që përdoret nga personat me aftësi të kufizuara në shikim [të verbër] apo vështirësi në shikim.

- Në rastin e personave me aftësi të kufizuar në dëgjim apo vështirësi në dëgjim nëpërmjet interpretit të gjuhës së shenjave apo përdorimit të aparatit të telefonit apo aparatit të telefonit shkruar [Telephone Typeëriter [TTY];
- Formatet elektronike, përfshirë nëpërmjet emailit, nëpërmjet faqeve zyrtare online.

### *“Përshtatja e arsyeshme”*

- Institucioni duhet të ketë një person përgjegjës për të ndihmuar personat me aftësi të kufizuara për plotësimin e kërkesës për “akomodim të arsyeshëm”.
- Institucioni për plotësimin e kërkesave për “përshtatje të arsyeshme” duhet të krijojë një rubrikë të veçantë në faqen online të institucionit si dhe të hartojë një *format tip “kërkese”* për t’ia vënë në dispozicion çdo personi me kërkesë të tij, për të evidentuar nevojën e tij për “akomodim të arsyeshëm”. *Kërkesa mund të vihet në dispozicion nga Zyra e Shërbimit të Qytetarëve [ZShQ].*
- Nëqoftëse do të kërkohet nga personi me aftësi të kufizuara, stafi i institucionit duhet ti japë mundësinë personit me aftësi të kufizuara për të bërë një vizitë të mjediseve të shërbimit të institucionit
- Në çdo rast kërkesa për “akomodim të arsyeshëm” *do të jetë pa asnjë kosto shtesë*, duhet të jetë konfidenciale dhe duhet të trajtohet vetëm nga personeli i institucionit.

## Shërbimet të tjera ndihmëse të “përshtatjes të arsyeshme”

Pajisja ndihmëse e dëgjimit (“ALD”)<sup>16</sup> [figura 2] duhet të sigurohet në të gjitha sallat ku zhvillohen takimet apo ofrohen shërbimet për publikun. Pajisjet ndihmëse të dëgjimit mund të jenë të lëvizshme apo të instalohen për përdorim nga PAK dhe në çdo rast që kërkohet duhet të ofrohen nga stafi i institucionit.



Figura [2]<sup>17</sup>

Pajisje për të ndihmuar komunikimin alternativ [figura 3], pajisje që ndihmon personat me vështirësi apo me aftësi të kufizuara në të folur, apo në të dëgjuar. Kryesisht mund të vijë në ndihmë edhe kur përfitues të shërbimit janë fëmijë me aftësi të kufizuara intelektuale.



Figura [3]

Printer Braill [figura 4], printer që prodhon tekstin e një dokumenti të shkruar [hard copy] në dokument në shkrimin/ kodin “braille”.



Figura [4]

<sup>16</sup> Pajisje ndihmëse dëgjimi (Assistive Listening Devices - “ALD”) që përdoret për të përmirësuar aftësinë e dëgjimit për palët në gjykatë, kur ata nuk janë në gjendje të dëgjojnë lehtësisht fjalimet që mbahen apo të dallojë një zë nga shumë të tjerë. Pajisja përbëhet nga kufjet që kanë të inkuorporuar sistemin eirless.

<sup>17</sup> Fotot janë marrë nga faqja online <https://circuitcourt.macombgov.org/CircuitCourt-Courtroom-Technology>

Karrige me rrota (figura 5) në ndihmë të personave të cilët kanë vështirësi në lëvizje në mjediset e institucionit.



Figura [5]

CART/ Kompjuteri që asiston në kohë reale transkriptin e bisedës – Mbajtës shënimesh (figura 6). Për personat që nuk dëgjojnë dhe nuk përdorin gjuhën e shenjave apo për ata që kanë vështirësi në dëgjim, ose për ata të cilët kanë vështirësi në komunikim



Figura [6]

dhe që mund të lexojnë titrat e shfaqur në ekran, CART (nëpërmjet lidhjes me internet) ju vjen në ndihmë në evente të ndryshme për të transkriptuar dhe shfaqur në kohë reale, në ekranin që ndodhet në sallë, gjithë bashkëbisedimin e mbajtur<sup>18</sup>.

---

<sup>18</sup> Duhet të theksohet se gjithësesi ky transkript nuk është zyrtar. Në çdo rast kërkohet që Gjykata të ketë internet me shpejtësi të lartë. Aktualisht CART transkripton vetëm në gjuhën angleze.



